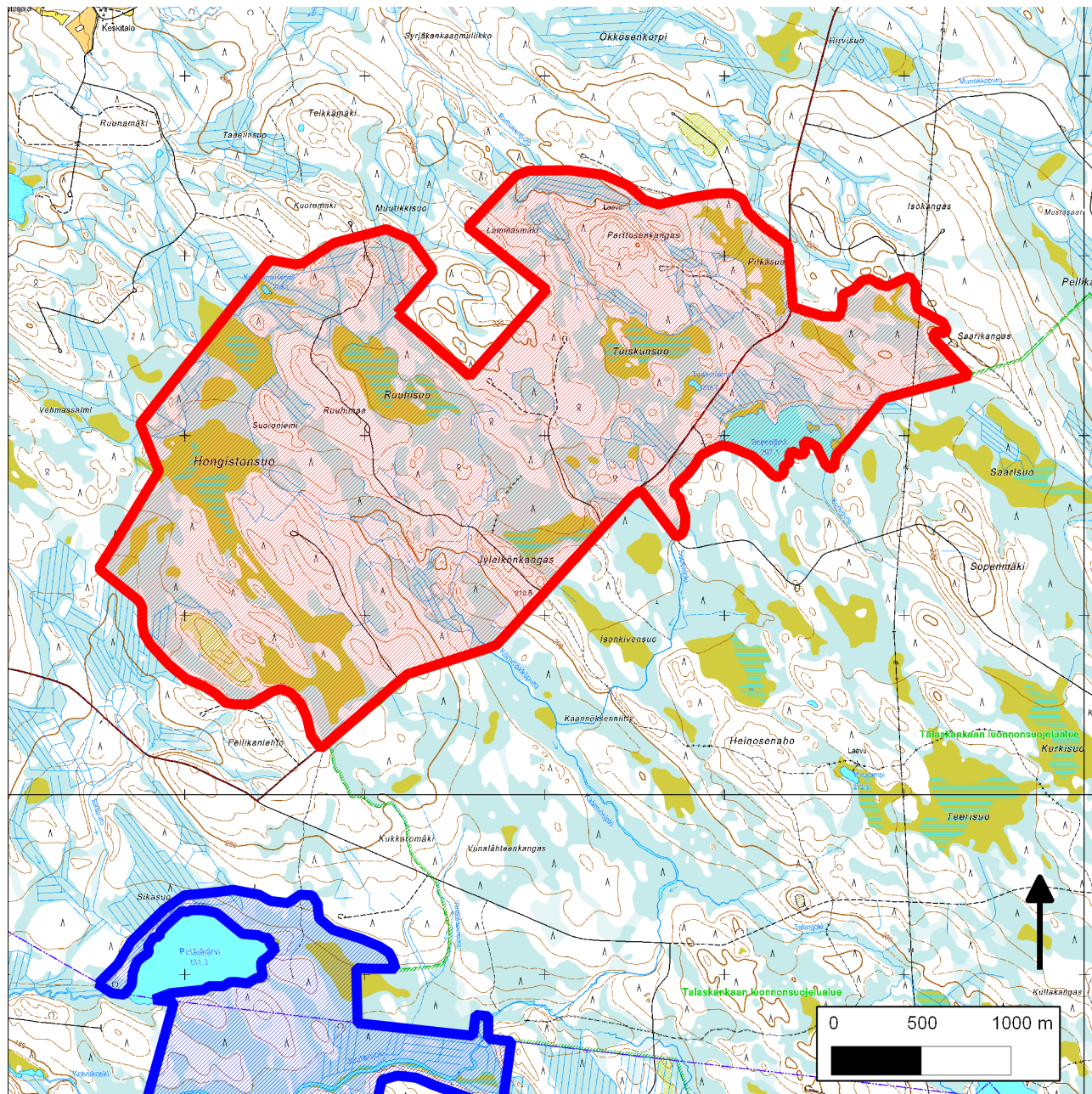


327. Talaskankaan luoteispuolen metsät ja suot (Kajaani)



327. Talaskankaan luoteispuolen metsät ja suot (Kajaani); etelässä 319. Joutenjoki-Petäjäjärvi (Vieremä, Kajaani)

Sijainti

Kohde sijaitsee Etelä-Kajaanissa, Talaskankaan luonnonsuojelualueen luoteispuolella ja sisältää Talaskankaan Natura 2000 -alueeseen sisältyvän "metsälailla" suojellun osan (615,5 ha) sekä eräitä siihen länsipuolelta liittyviä pääosin ojittamattomia suoalueita ja näiden lähimetsiä.

Pinta-ala

Karttarajauksen pinta-ala 776 hehtaaria.

Yleiskuvaus

Suojeluesitys sisältää vaihtelevan kokoisia kangasmaasaarekkeitä, näiden välisiä aapasoita (Hongistonsuo, Ruuhisuo, Tuiskunsuo) sekä pienempiä paikallisia suo yhdistymiä. Lisäksi kohteeseen sisältyvät Sopenjärvi, Tuiskunlampi ja Kömmäkköpuron latvaosa.

Metsälailla "suojellun" Natura 2000 -alueen metsät jakaantuivat hoito- ja käyttösuunnitelman teon aikaan (2006) seuraaviin kehitysluokkiin: taimikot: 175 ha, nuoret kasvatusmetsät: 55 ha, varttuneet kasvatusmetsät: 7 ha, uudistuskypsät metsät: 83 ha, erirakenteiset metsät: 19 ha ja vanhat metsät: 12 ha. Metsät ovat lähinnä kuivahkoja ja tuoreita kankaita. Pääosa alueen yli 80-vuotiaista metsistä on määritelty boreaaliseksi luonnonmetsäksi. Hoito- ja käyttösuunnitelman teon yhteydessä mitattujen lahopuumäärien mukaan pääosassa alueen vanhemmista metsistä oli lahopuuta 3-10 kuutiometriä hehtaarilla, muutamilla kuvioilla 10-20 kuutiometriä/ha.

Sopenjärvi on erämainen pieni järvi, jonka eteläranta kuuluu Talaskankaan luonnonsuojelualueeseen, ja Tuiskunlampi pieni, luonnontilainen suolampi. Kömmäkköpuro on Hongistonsuolta alkunsa saava puro, joka virtaa kaakkoon Talaskankaan suojelualueelle. Puron varsi on osin kaivettu.

Natura 2000 -alueen luoteispuolinen palsta on hankittu valtiolle Natura 2000 -päätösten jälkeen. Alueella on tuoreimman käytössä olleen ilmakuvan (2007) aikoihin ollut vielä merkittäviä määriä varttuneita ja uudistuskypsiä metsiä.

Kohteen soihin kuuluu sekä välipintaisia että rimpipintaisia neva-alueita, jälkimmäisiä löytyy ainakin Hongistonsuolta sekä Ruuhisuolta. Valtaosa kohteen soista on ojittamattomia ja vallitsevia näyttäisivät ilmakuvan perusteella olevan lyhyt- ja suursaraiset nevat sekä niukkapuustoiset rämeet. Korpia löytynee pienialaisesti useammankin kangasmaan laiteilta. Arviolta 10-15 % kohteen soista on ojitettuja.

METSO-arvot ja muut erityiset luonnonarvot

Olemassa olevien tietojen perusteella kohteella on selvää METSO-merkitystä ainakin tuoreiden ja kuivahkojen kankaiden sekä rämeiden suojelulle. Jonkin verran arvoa alueella lienee myös korprien suojelulle.

Kohde tukee erinomaisesti Talaskankaan luonnonsuojelualueen suojelutavoitteita. Kokonaisuuden kannalta alueen nuoret metsätkin sisältävät myös positiivisia arvoja eli niistä kehittyy ilman hoitotoimia nuorempia luonnontilaisen kaltaisia suksessiovaihteita.

Alueen huomiointi Metsähallituksen alue-ekologisessa verkostossa

Natura 2000 -alueen ojittamattomat suot ja pääosa vanhemmista metsikkökuvioista on todettu luontotyyppi-inventoineissa luontodirektiivin luontotyyppikriteerit täyttäväksi (aapasuot, puustoiset suot, boreaaliset luonnonmetsät). Loppuosa Natura 2000 -alueesta on huomioitu monimuotoisuuden lisäämisalueina. Natura 2000 -alueen länsipuolinen, Natura 2000 -päätöksen jälkeen valtiolle hankittu palsta lienee ilman käyttörajoitteita.

Yhteenveto suojeluarvoista

Huomattavia metsä- ja suoarvoja sisältävä laajennus Talaskankaan luonnonsuojelualueeseen.

Muuta

Alueen kattavampi suojelu (mukana myös nuoremmat metsät ja länsipään palsta) takaisi luontoarvojen kehittymisen ja lisääntymisen varmemmin kuin "metsälaki-Natura", joka mahdollistaa sen, että pääosaa alueen kangasmaista hoidetaan pääosin metsätaloudellisin periaattein jatkossakin.

Tietolähteet

Päätietolähteinä ovat toimineet Talaskankaan luonnonsuojelualan hoito- ja käyttösuunnitelma (2010), tuorein ilmakekuva (2007) sekä Kajaani-Vuolijoen alue-ekologinen suunnitelma (2000).