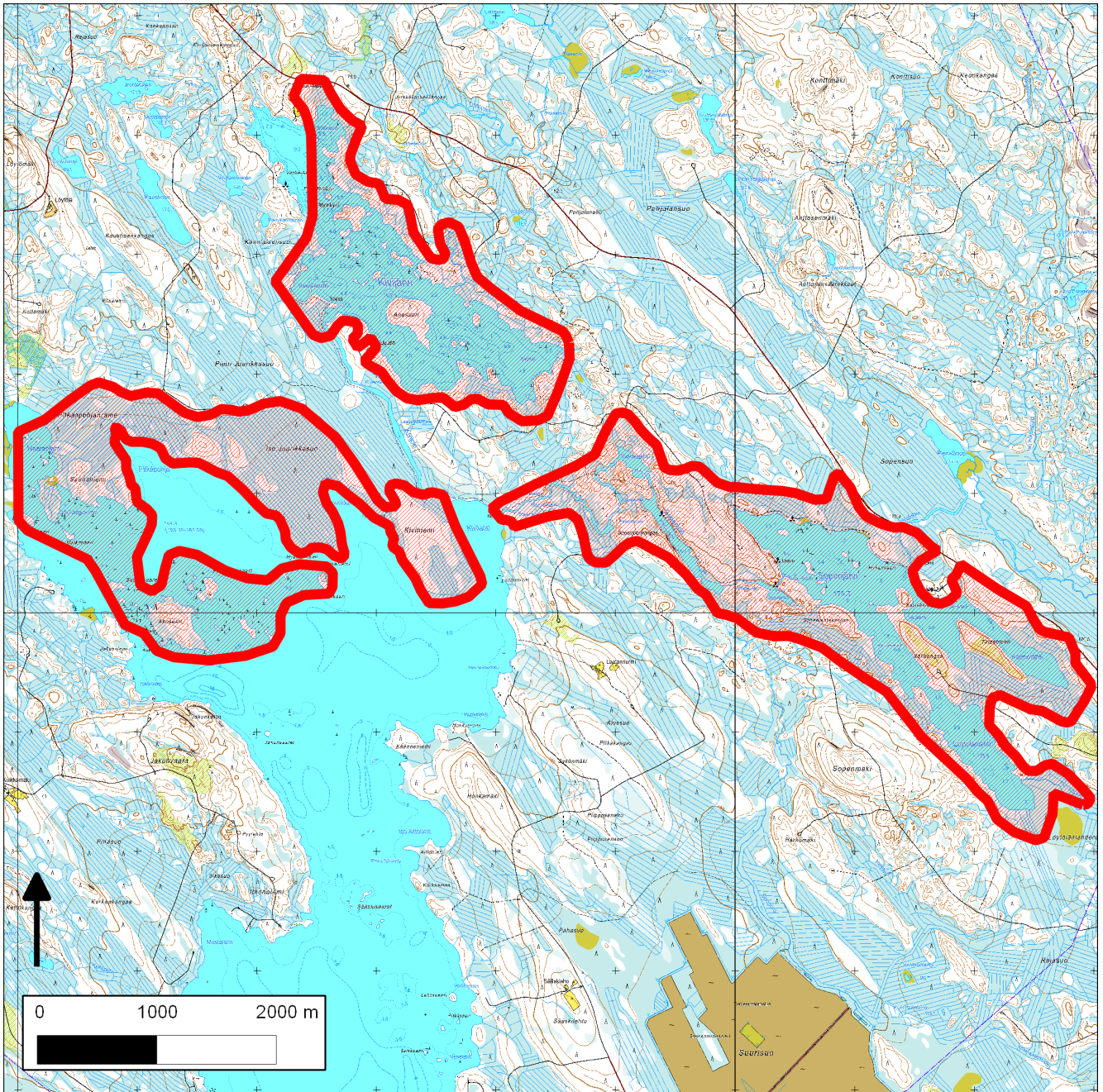


322. Laakajärvi Iso-Soppi (Kajaani)



322. Laakajärvi-Iso-Soppi (Kajaani)

Kansallismaisuus turvaan (2012)
WWF, LL, SLL, GP & BL

Sijainti

Moniosainen kohde sijaitsee Etelä-Kajaanissa kolmen järven (Laakajärvi, Kivijärvi, Iso-Soppi) läheisyydessä.

Pinta-ala

Karttarajauksen pinta-ala 1242 ha

Yleiskuvaus

Suojeltavaksi esitetty kohde sisältää Laakajärven pohjoisosan, Kivijärven sekä Sopenjoki–Iso-Sopen metsäluonnoltaan arvokkaimmat alueet. Kohteeseen kuuluvat seuraavat osa-alueet: Jakunkallio, Laakajärven pohjoisosan saaret ja luodot, Saunaniemi–Kiviniemi, Kivijärvi sekä Sopenjoki–Iso-Soppi.

Jakunkallio on Laakajärven luoteisrannalla sijaitsevan Jakunvaaran pohjoiskoillisrinne. Alueella on vanhoja ja varttuneita kangas- ja kalliometsiä sekä kaksi kalliojyrkännettä. Alueen kangasmetsissä on merkittävästi haapaa sekä paikoin myös lahoppua.

Laakajärven pohjoisosassa on kymmeniä valtion omistamia saaria ja luotoja. Ahoosaren pohjoisosa, Pieni Ahoosaari, Saunasaaret sekä muutamat muut pienemmät metsäiset saaret ovat puustoltaan yli 160-vuotiaita. Loput saaret ovat puustoltaan 50–90-vuotiaita.

Saunaniemi-Kiviniemen osa-alue sisältää Laakajärven valtion omistaman pohjoisrannan eli Saunaniemen, Juurikkaniemen ja Kiviniemen sekä näiden väliset lähinnä ojitetuista soista sekä yksittäisistä kangasmaasaarekkeista koostuvat alueet. Kiviniemessä, Saunaniemen itäosassa sekä vähäisessä määrin myös Juurikkaniemessä on säilynyt vanhaa puustoa kasvavia kankaita, loput kangasmetsät ovat puustoltaan nuoria ja varttuneita. Suot ovat pääosin rämeojikoita ja -muuttumia, osin turvekankaita.

Kivijärven osa-alue sisältää valtion omistamat Kivijärven saaret sekä vaihtelevan levyisen kaistaleen järven rantametsiä. Saarista valtaosa on vanhapuustoisia. Rannoilla on paikoin säästynyt kapealti vanhaa metsää, yleensä vähintään muutamien kymmenien metrien päästä rannasta metsät ovat nuoria ja varttuneita kasvatusmetsiä tai siemenpuuhakkuita.

Sopenjoki–Iso-Sopen osa-alue sisältää Laakajärven ja Iso Sopen välissä virtaavan luonnonkauniin Sopenjoen rantametsineen, Sopenkankaan vanhan metsää kasvava kannaksen sekä Iso Sopen valtion omistamat ranta-alueet. Sopenkannakselta löytyvät aluekokonaisuuden edustavimmat vanhat metsät, joihin kuuluu niin tuoreita kuin kuivahkojakin kankaita. Metsissä on merkittäviä määriä mänty- ja koivulahoppua sekä joen varrella myös haapalahoppua. Sopenjoen nuoremmissa rantametsissä on yleensä merkittäviä määriä lehtipuuta.

Iso-Soppeen rajoittuvissa Väliniemessä ja Talasniemessä on säästynyt muutamia kuvioita vanhaa männikköä kasvavia kuivahkoja kankaita. Etenkin Välikankaalla on merkittäviä määriä mänty- ja koivulahoppua. Löytölahdensuon pohjoisosassa on vanhahkoa puustoa kasvavaa korpikämmettä, suon keskiosa on hieman kuivahtanutta lyhytkorsikämmettä.

METSO-arvot ja muut erityiset luonnonarvot

Kohteen osa-alueilla on säilynyt Etelä-Kajaanin oloissa merkittäviä määriä METSO I, II ja III -luokan kuivia, kuivahkoja ja tuoreita kankaita.

Laakajärven pohjoisosan, Kivijärven, Kivijoen, Sopenjoen ja Iso Sopen muodostamalla alueella on huomattavaa merkitystä vesistöjen suojelun ja luonnon virkistyskäytön kannalta.

Lajistoarvot

Aluekokonaisuuden lajistollinen merkitys tunnetaan puutteellisesti. Vaarantuneesta liito-oravasta on havaintoja vuodelta 2003 ainakin Sopenjoen varresta (Sopenkangas) ja Jakunkallion alueelta.

Alueelta on kuluneen 15 v. ajalta pesimääikaisia havaintoja mm. ampuhaukasta (D1), kalatiirasta (D1, EVA), kalasääskestä (NT, D1), kuikasta (D1), lapasorsasta, leppälinnusta (EVA), metsosta (RT, D1, EVA), pyystä (D1), rantasipistä (NT), selkälökistä (VU, EVA), tavista (EVA), telkästä (EVA) ja tuulihaukasta. Etenkin Laakajärven pohjoisosan huomattava merkitys selkävesilinnuston, etenkin selkälökin suojelulle on huomattava.

Sopenkankaalta on havaintoja (Savola 2003) vaarantuneesta poimukäävästä sekä silmälläpidettävästä sirppikäävästä. Välikankaalta on havaittu kermakara-, koro- ja männynkääpiä, jotka kaikki kuuluvat niin ikään luonnonsuojellisesti arvokkaiden metsien indikaattorilajeihin.

Jakunkalliolta on havainto myös Kainuussa harvalukuisesta valkolehdokista.

Alueen huomiointi Metsähallituksen alue-ekologisessa verkostossa

Järvien saaret, Sopenkannaksen edustavin vanha metsä sekä osa Laakajärven ja Sopenjärven rantoihin rajautuvista vanhoista metsistä on huomioitu arvokkaina luontokohteina. Lisäksi Laakajärven pohjoisrannalle on osoitettu leveä itälänsisuuntainen ekologinen yhteys. Kivijärven ja Iso-Sopen rannoilla on myös maisema-alueita.

Yhteenveto suojeluarvoista

Arvokkaiden, edelleenkin suurelta osin erämaisten vesistöjen monipuolisia saaria ja ranta-alueita, joilla on merkitystä etenkin keskirehevien ja karujen kangasmetsien suojelun kannalta. Lisäarvoa alueelle tuovat kohteisiin sisältyvät rakentamattomat rannat sekä Sopenjoen luonnontilainen pikkujoki.

Muuta

Laakajärven, pohjoisosan, Kivijärven, Kivijoen, Sopenjoen sekä Sopenjärven muodostaman luontokohteen suojelua valtion retkeilyalueena tai luonnonsuojelualueena on esitetty useaan kertaan 1990-luvulla. Sopenjoen ja Iso-Sopen muodostama vesistökohte on todettu arvokkaaksi myös Kainuun ympäristökeskuksen 1990-luvun puolivälissä tekemissä pienvesi-inventoinneissa.

Alue on huomioitu myös lainvoimaisessa Laakajärvi-Kivijärven-Iso-Sopen osayleiskaavassa merkitsemällä Sopenkangas, Sopenjoen Saarisuvannon eteläpuolinen kangas sekä osa valtion omistamista saarista suojelualueiksi (S-1). Lisäksi järvien ranta-alueilla on laajoja MY-merkintöjä.

Tietolähteet

Päätietolähteenä ovat toimineet Kajaani-Vuolijoen alue-ekologinen suunnitelma (2000), koosteen tekijän (Keijo Savola) maastokäynnit alueelle v. 1999 ja 2003, tuoreimmat käyttöön saadut ilmakuvat (2007 ja 2008) sekä Teppo Helolta ja Ari Lyytikäiseltä saadut luonto- ja lajitiedot.