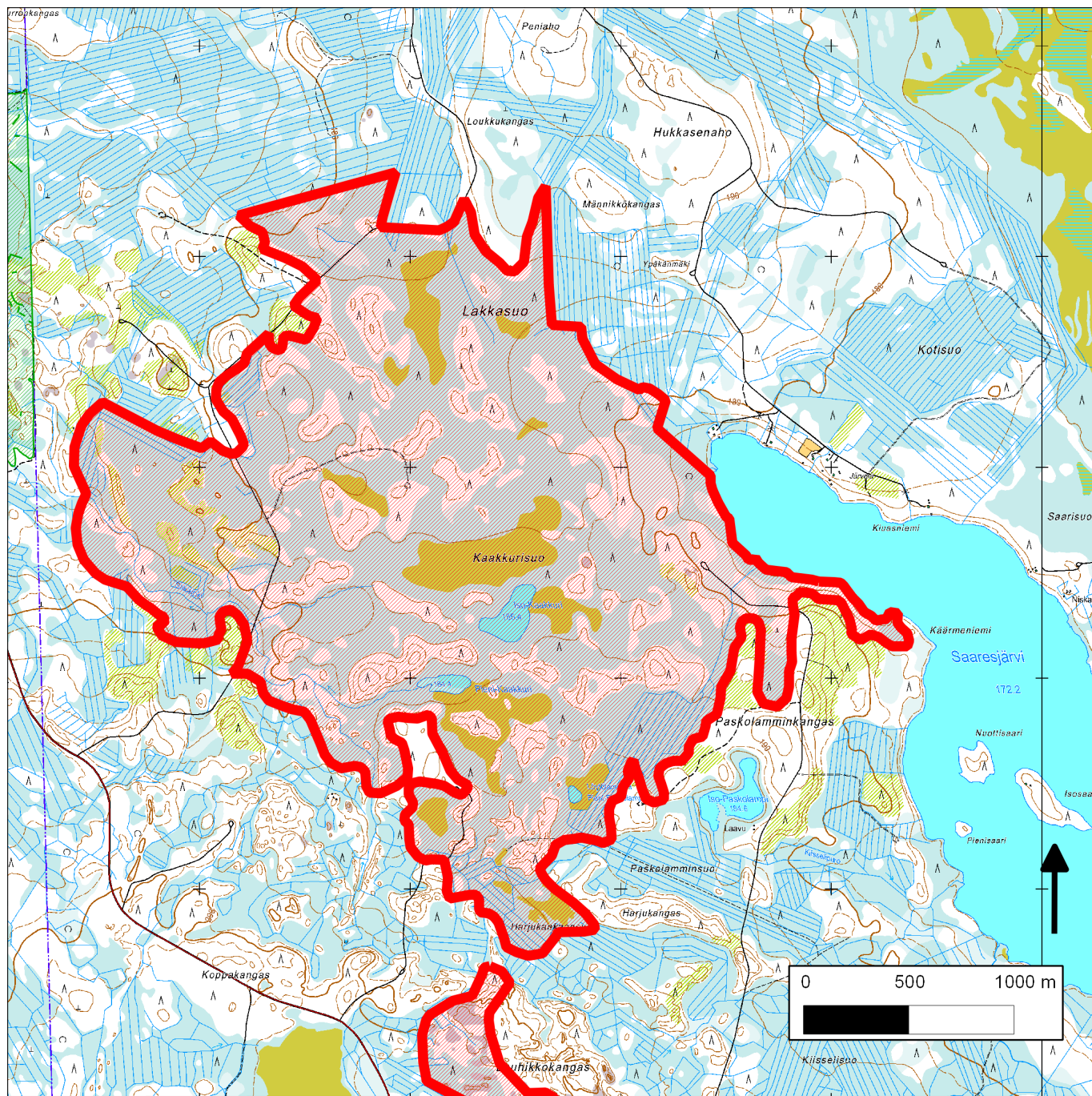


323. Lakkasuo-Kaakkurisuo (Kajaani)



323. Lakkasuo-Kaakkurisuo (Kajaani); etelässä 325. Louhikkokangas (Kajaani)

Kansallisomaisuus turvaan (2012)
WWF, LL, SLL, GP & BL

Sijainti

Kohde sijaitsee Kajaanin kaupungin lounaisosassa, pari kilometriä etelään Kajaani–Pyhäntä-tiestä.

Pinta-ala

Karttarajauksen pinta-ala 644 ha

Yleiskuvaus

Lakkasuo–Kaakkurisuo on Lounais-Kainuun oloissa laaja ja hyvin säilynyt välipintaisten nevojen, karujen rämeiden ja useiden kymmenien pienten ja keskisuurten kangasmetsäsaarekkeiden muodostama mosaiikkimainen suosysteemi.

Kohteen kangasmetsiin sisältyy vajaan 20 vanhapuustoisen (puuston ikä noin 130–160-v.) metsäsaarekkeen lisäksi tuoreita uudistushakkuualoja sekä nuoria ja varttuneita puustoja. Edustavimmat vanhat metsät keskittyvät Lakkasuon keskiosiin ja Pieni-Kaakkurin ympäristöön.

Pääosa vanhoista metsistä on kuivia ja kuivahkoja kankaita, kuusivaltaisempia tuoreita kankaita löytyy ainakin puron varrelta sekä Pieni-Kaakkurin luoteispuolelta. Karumpien metsien puusto on mäntyvaltaista, mutta monilla kuvioilla koivun määrä on yllättävän korkea. Monissa saarekkeissa on näkyvästi mänty- ja koivulahopuuta. Metsäpaloista kertovat palokannot ja -kelot ovat monin paikoin yleisiä. Alueen vanhemmista metsistä pääosa on rakenteeltaan luonnontilaisen kaltaisia eli ainoa niihin kohdistunut metsätaloustoimi ollut ennen toista maailmansotaa tehty harsintahakkuu. Muutamia saarekkeita on tämän lisäksi harvennettu muutamia vuosikymmeniä sitten.

Alueen pohjois- ja keskiosan suot (Lakkasuo, Kaakkurisuo) muodostavat oman aapasuokokonaisuutensa, jonka vedet virtaavat kaakkoon. Vedenjakaja rajaa alueen eteläosaan oman pienen aapasuoyhdistymän (Pieni-Kaakkurin ympäristö ja eteläpuoli).

Suosysteemin keski- ja pohjoisosalle tyypillisiä ovat karut, usein vahvasti rahkoittuneet lyhytkorsi- ja kalvakkanevat sekä usein kelokkoiset rahka-, lyhytkorsi-, tupasvilla-, sara-, ja pallosararämeet. Paikoin kivennäismaiden laiteilta tapaa pienialaisia isovarpu-, kangas- ja korpirämeitä.

Kohdetta monipuolistavat korvet, joita löytyy Saaresjärven ja Kaakkurisuo väliseltä alueelta sekä pienialaisemmin myös eräiden kivennäismaiden laiteilla. Monipuolisinta korpiluonto on Saaresjärven ja Kaakkurisuo välissä, jossa esiintyy yhtenäisenä laaja korpikokonaisuus, joka sisältää puustoltaan varttuneita muurain-, mustikka-, metsäkorte-, sara- sekä ruoho- ja heinäkorpia.

Eteläisen osa-alueen (Pieni-Kaakkurin ympäristö) suot sisältävät rahkoittuneita lyhytkorsinevoja sekä rahka-, lyhytkorsi-, sara- ja tupasvillarämeitä. Osin saranevarantaisen Pieni-Kaakkurin länsi- ja lounaislaidalla on lisäksi oligotrofista ruopparimpinevaa. Löytölammen rannassa on lisäksi pienialaisesti oligotrofista Sphagnum-rimpinevaa. Pieni-Kaakkurilta alkunsa saavan luonnontilaisen latvapuron varrella on runsaslahopuustoista mustikkakangas-, metsäkorte-, mustikka- ja muurainkorpea sekä soistunutta, niin ikään runsaslahopuustoista tuoretta kangasta.

Aluekokonaisuutta monipuolistavat kolme erillistä luonnontilaista lampea (Iso-Kaakkuri, Pieni-Kaakkuri, Löytölampi) sekä Pieni-Kaakkurista länteen metsäautotien alitse virtaava korpireunainen, vesitaloudeltaan luonnontilainen latvapuro, joka lännempänä muuttuu Siikajoeksi.

Soiden luonnontilaa jossakin määrin häiritseviä ojituksia löytyy lähinnä Lakkasuon koillisosasta sekä Kaakkurisuo kaakkoisosasta. Alueen länsipuolinen metsäautotie on vaikuttanut kapealti tien lähisoihin ja hieman vaikutusta on ollut myös alueen etelärajalle tulevalla metsäautotienpistolla (noin 300 m etelään Pieni-Kaakkurista).

METSO-arvot ja muut erityiset luonnonarvot

Kohteella on huomattavia METSO-arvoja johtuen monimuotoisuusarvoja omaavien vanhojen kangasmetsien merkittävästä määrästä, Saaresjärven ja Kaakkurisuon välisestä laajasta korpialueesta, Pieni-Kaakkurin länsipuolisesta aarniomaisesta puronvarresta sekä monin paikoin vanha- ja laholahopuustoisista rämeistä.

Metsäsaarekkeissa on useita kymmeniä hehtaareja METSO-ohjelman edustavuusluokkien I, II ja III kriteerit täyttäviä kangasmetsiä. Käytännössä kaikki alueen yli 100-vuotiaat metsät kuuluvat näihin, laadukkaimmat kangasmetsät löytyvät alueen keski- ja pohjoisosasta).

Pieni-Kaakkurilta laskeva puronvarsi sisältää edustavuusluokan I korpia ja kangasmetsiä ja on lisäksi samalla edustavuusluokan I pienveden lähimetsää. Saaresjärven ja Kaakkurisuon välinen laaja korpien ja soistuneiden kangasmetsien alue sisältää edustavuusluokan I korpia ja edustavuusluokan II kangasmetsiä.

Alueen rämeissä on sekä vanha- ja lahoppuustoisia edustavuusluokan I rämeitä että vesitaloudeltaan luonnontilaisia ja puustoltaan vähemmän arvokkaita edustavuusluokan II rämeitä.

Kohteen suot ovat hyvin säilynyt esimerkki keskiboreaalisen vyöhykkeen välipintaisista aapasoista (EN). Havaittuihin suotyyppisiin kuuluu kahdeksan rämetyyppiä (4 x VU, 3 x NT, 1 x LC), kuusi korpityyppiä (2 x EN, 4 x VU) sekä kolme nevatyyppiä (2 x VU, 1 x NT).

Vesistöluontotyypeistä alueella esiintyy suolampia (NT) sekä havumetsävyöhykkeen turvemaiden latvapuroja (VU). Alueen luonnontilaisen kaltaiset kuivat kankaat edustavat vaarantunutta metsäluontotyyppiä, vastaavat kuivahkot ja tuoreet kankaat on luokiteltu silmälläpidettäviksi.

Lajistoarvot

Alueen lajistoa ei ole minkään lajiryhmän osalta kunnolla selvitetty. Tästä huolimatta alueelta on kahdelta maastokäynniltä havaintoja useista vaatelialaista lajeista. Alueelta pesimäaikaan havaittuja huomionarvoisia lintuja ovat kapustarinta (D1), keltavästäräkki (VU), metso (RT, DI, EVA), metsähanhi (RT, EVA), niittykirvinen (NT), palokärki (D1), riekko (RT), teeri (NT, D1, EVA) ja telkkä (EVA). Vaatelialaista jäkälästä ja käävistä havaintoja on hongantorvijäkälästä (VU), kantoparakka-jäkälästä, mäntyraspikasta (RT), pikireunakäävistä ja riukukäävistä.

Alueen huomiointi Metsähallituksen alue-ekologisessa verkostossa

Pääosa selvitysalueen ojitattomista soista, aluekokonaisuuden keskiosan vanhat metsät sekä Pieni-Kaakkurilta alkunsa saava puro on huomioitu Metsähallituksen alue-ekologisessa verkostossa luontokohteina. Lisäksi muutama Kaakkurisuon länsiosan suometsäsaareke (noin 15 ha) on huomioitu muina monimuotoisuuskohteina (= tarkoitettu polttokohteiksi).

Valtaosa Saaresjärven luoteispään ja Kaakkurisuon välisestä laajasta ja monipuolisesta korpialueesta on jätetty huomioimatta alue-ekologisessa verkostossa. Ilman käyttörajoitteita on myös muutama vanhan metsän saareke alueen eteläosassa, Harjunkankaansuon pohjois-luoteispuolella. Kyseiset alueet olivat ainakin vielä kesällä 2010 säilyneet hakkuiden ulkopuolella.

Yhteenveto suojeluarvoista

Kohteella on huomattavaa merkitystä metsäisten elinympäristöjen ja soiden suojelulle. Lisäksi alueella on merkitystä pienvesien suojelulle.

Kohteen laajempi suojelu edistäisi osaltaan sekä METSO-ohjelman toteutusta että keskiboreaalisen vyöhykkeen suoluonnon suojelua. Lisäarvoa tuo alueen sijainti Etelä-Kajaanissa, jossa sekä metsien että

soiden suojeluverkosto on muuta maakuntaa selvästi heikompi.

Muuta

Lakkasuo-Kaakkurisuon suot ovat hyviä hillasoita. Alueella on erittäin hyviä lakkasoita (marjoja kohtalaisen hyvin sekä 1999 että 2010), joten oletettavasti suota käytetään marjasuona. Lakkoja löytyi sekä alueen niukkapuustoisilta rahka- ja tupasvillarämeiltä että Saaresjärven luoteisrannan ja Siikajoen latvapuron korvista.

Lakkasuo-Kaakkurisuon luontoarvoista on olemassa myös yksityiskohtaisempi raportti (Inventointiraportti Lakkasuo-Kaakkurisuon alueesta/Keijo Savola 27.6.2000).

Tietolähteet

Kuvauksessa on hyödynnetty päätietolähteenä tekijän (Keijo Savola) heinäkuussa 1999 tekemää maastokäyntiä sekä sitä täydentävää Savolan ja Kirsi Eskelisen retkeilyä heinäkuussa 2010. Lisäksi täydentävinä tietolähteinä on käytetty Metsähallituksen Kainuun luonnonvarasuunnitelmaan 2002–2011 sisältyviä karttoja kehitysluokista ja Metsähallituksen alue-ekologisesta verkostosta sekä Kajaani-Vuolijoen alue-ekologista suunnitelmaa (Metsähallitus 2000).

