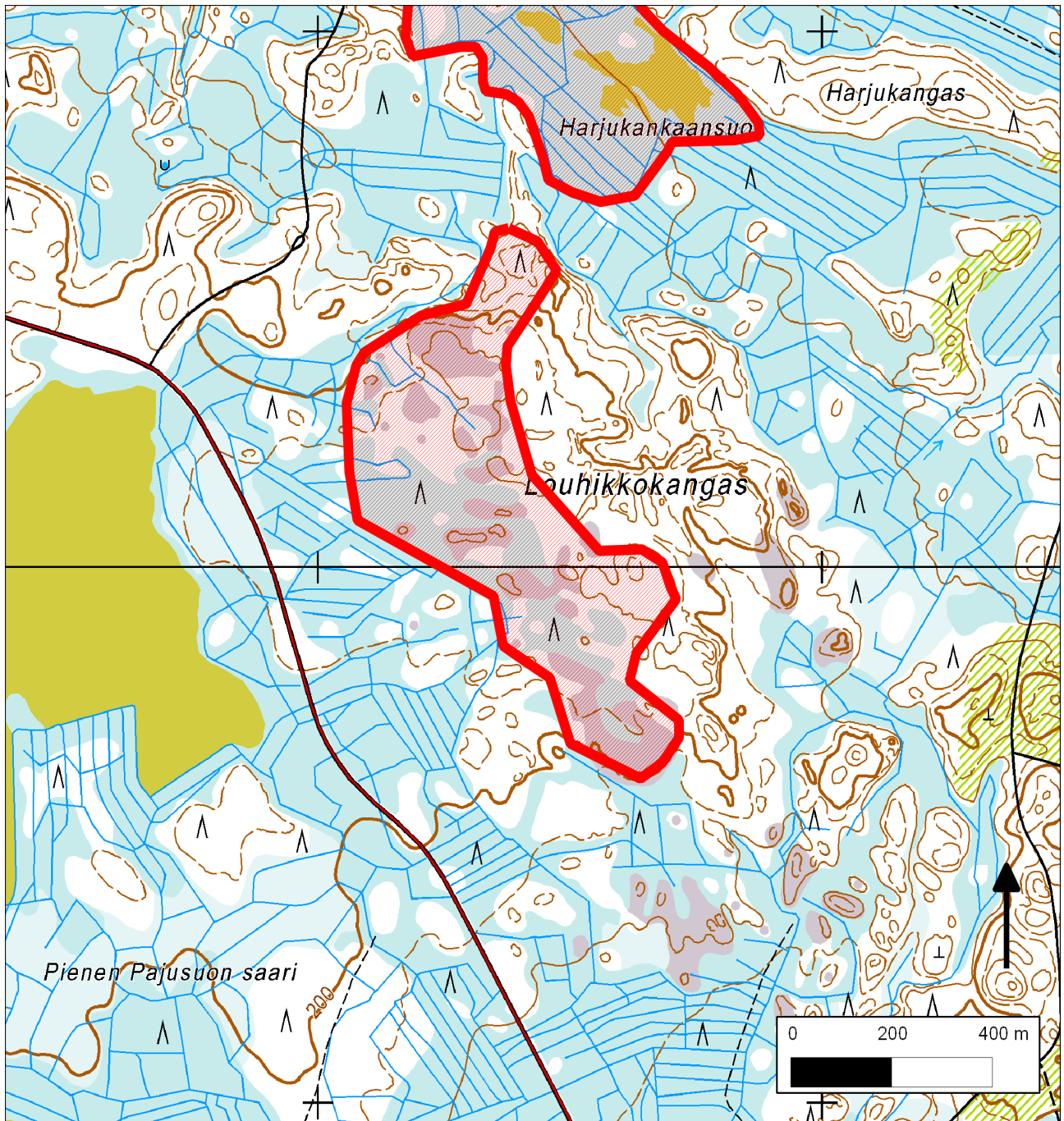


325. Louhikkokangas (Kajaani)



325. Louhikkokangas (Kajaani); pohjoisessa 323. Lakkasuo-Kaakkurisuo (Kajaani)

Sijainti

Kohde sijaitsee Kajaanin kaupungin lounaisosissa, noin 2,5 km lounaaseen Saaresjärvestä.

Pinta-ala

Karttarajauksen pinta-ala 28 ha

Yleiskuvaus

Kohde sisältää Louhikkokankaan metsäselänteen louhikkoisen länsireunan sekä siihen liittyvän soiden ja kallioisten metsämaiden mosaiikin.

Louhikkokankaan länsiosassa on säästynyt kallioista kuivaa kangasta, jossa kasvaa vanhaa mäntyvaltaista puustoa. Osa männiköstä on luonnontilaisen kaltaista, osaa on aikanaan lievästi harvennettu. Metsässä lahoaa merkittäviä määriä vanhoja aikaisemman puustosukupolven mäntymaapuita sekä jonkin verran nykyisestä mäntysukupolvesta peräisin olevia lahopuita. Länsiosan suometsämosaiikin alueella valtapuusto on pääosin nuorta.

Kohteen länsiosan suo- ja metsämosaiikin alueella tavattuja suotyyppisiä ovat ainakin kangas-, isovarpu-, pallosara- ja lyhytkorsiräme sekä oligotrofinen lyhytkorsineva.

METSO-arvot ja muut erityiset luonnonarvot

Kohteella on alueellista merkitystä karujen metsätyyppien METSO-suojelun kannalta. Olennaista lisäarvoa tuo alueella säilyneet vanhat mäntymaapuita ja niiden vaateliassajisto. Lisäksi kohteella on hieman merkitystä rämeiden suojelun kannalta.

Lajistoarvot

Kohteelta havaittiin maastokäynnin yhteydessä esiintymät koro- ja männynkääpää, esiintymä mäntyraspikkaa (NT, 7107166:3491601) sekä kaksi esiintymää sirppikääpää (NT, 7106977:3491702, 7106955:3491872). Kaikki edellä mainitut lajit ovat luonnonsuojelullisesti arvokkaiden mäntyvaltaisten metsien ilmentäjälajeja. Mäntyraspikka ja sirppikääpä ovat Etelä-Kajaanissa hyvin harvalukuisia, pidemmällä tähtäimellä katoamisvaarassa olevia vanhojen mäntymaapuiden lajeja.

Alueen huomiointi Metsähallituksen alue-ekologisessa verkostossa

Alue on kokonaan ilman käyttörajoitteita ainakin järjestöjen käytössä olleiden tietolähteiden perusteella.

Yhteenveto suojeluarvoista

Paikallisesti arvokas pienkohde, jolla on merkitystä karujen mäntyvaltaisten metsien ja niiden lajiston suojelun kannalta. Olennaista lisäarvoa alueelle tuo sen sijainti Lakkasuo-Kaakkurisuon (Kajaani) ja Iso Pajusuon (Kajaani, Pyhäntä) arvokkaiden luontokohteiden välissä.

Tietolähteet

Päätietolähteenä on toiminut koosteen tekijän (Keijo Savola) yhdessä Kirsi Eskelisen kanssa alueelle 12.7.2010 tekemä lyhyt maastokäynti. Lisäksi täydentävinä tietolähteinä on käytetty Kainuun luonnonvarasuunnitelman (kausi 2002–2011) tausta-aineistoihin kuuluneita karttoja valtion metsien kehitysluokista ja alue-ekologisesta verkostosta sekä tuoreinta ilmakuvaa (2010).