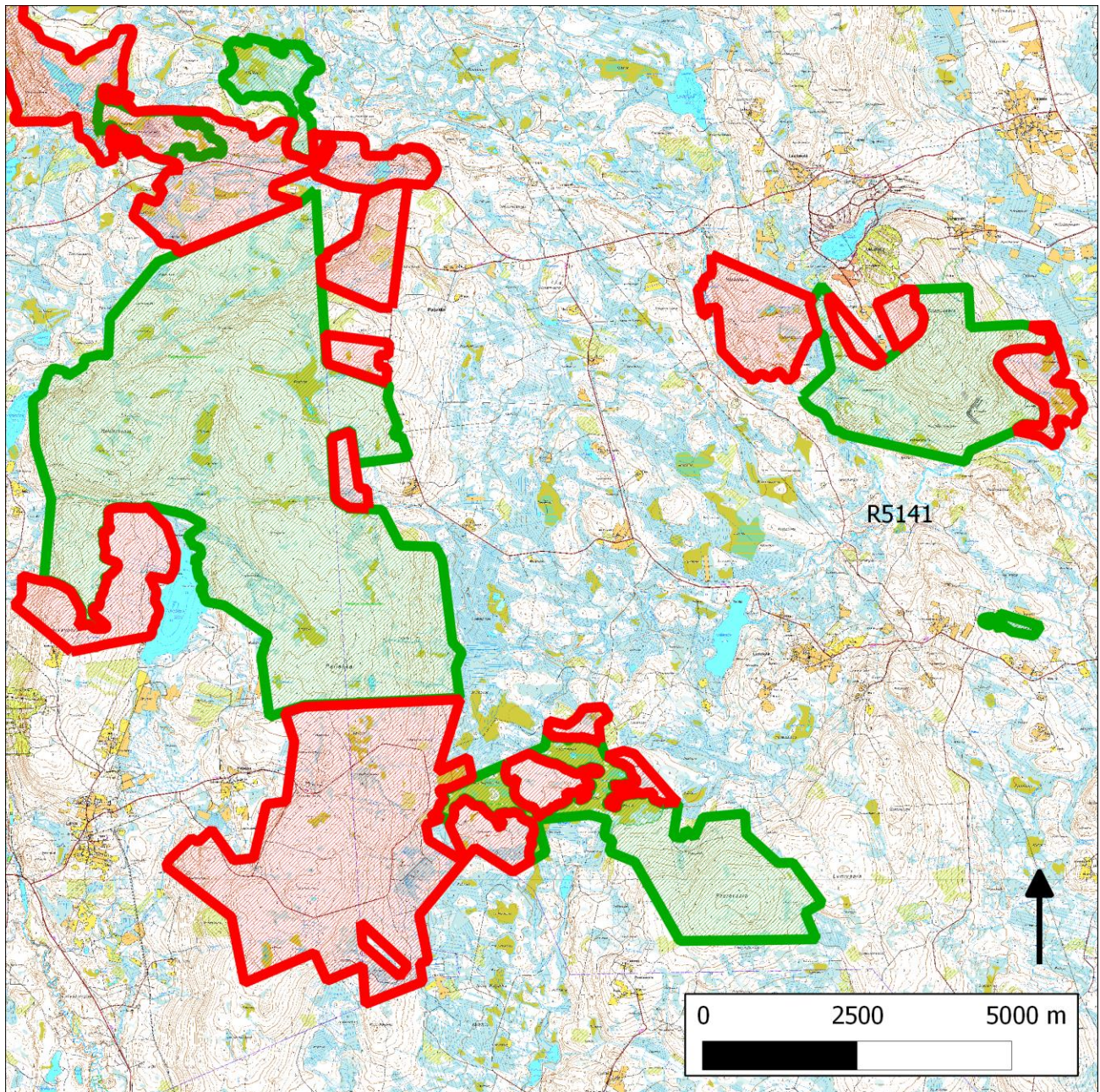


### 338. Vaara-Kainuun kansallispuistoesityksen suojelemattomat kohteet luonnonpuiston koillispuolisia alueita lukuun ottamatta (Hyrynsalmi, Puolanka)

(Suojelusesityksen raportissa alue on nimellä Paljakan tutkimusmetsä sekä  
Säkkisenlatvan Natura 2000-alueen ympäristö)



338. Paljakan tutkimusmetsä ja Säkkisenlatvan Natura 2000 -alueen ympäristö (Puolanka, Hyrynsalmi); luoteessa 337. Paljakan luonnonpuiston koillispuoli (Hyrynsalmi) ja 379. Vääräsärkkä-Katajasuo (Puolanka, Hyrynsalmi)  
Kansallisomaisuus turvaan (2012)  
WWF, LL, SLL, GP & BL

## Sijainti

Kyseessä on moniosainen kohde, jonka osa-alueet sijaitsevat Paljakan luonnonpuiston etelä-, itä- ja länsipuolella. Lisäksi kokonaisuuteen kuuluvat Vorlokin Natura 2000 -alueen ympäristön suojelemattomat metsät.

Kohde sisältää Mustarindan ympäristön metsiä (Paljakan luonnonpuiston koillispuoliset metsät) lukuun ottamatta kaikki ne valtion suojelemattomat metsät, joita Kainuun luonnonsuojelupiiri, Luonto-Liitto, Mustarinda-seura sekä Nature Pointi Paljakka ovat heinäkuussa 2012 esittäneet Vaara-Kainuun kansallispuistoksi.

## Pinta-ala

Karttarajauksen pinta-ala on 2379 hehtaaria.

## Yleiskuvaus

Kohde sisältää monipuolisia vaarametsiä sekä niihin liittyviä soita ja pienvesiä. Vorlokin Natura 2000 -alueen länsipuolella on myös harjuluontoa ja itäpuolella tavanomaisempia kainuulaisia kangasmetsiä.

Alla on kuvattu lyhyesti erillisten osa-alueiden keskeisimmät piirteet.

### Vänkälän länsipuoliset metsät (Hyrnsalmi)

Kansallispuistoon liitettäväksi esitetty osa-alue sisältää Paljakan luonnonpuisto itäreunalla sijaitsevia nuoria, varttuneita ja vanhoja metsiä. Metsät ovat rakenteeltaan monipuolisia ja niissä on paikoin runsaasti lehtipuuta. Metsät on jo tällä hetkellä huomioitu arvokkaina luontokohteina Metsähallituksen alue-ekologisessa verkostossa.

### Latvavaaran ympäristön metsät (Puolanka)

Kohde sisältää Latvavaaran vanhojen metsien suojeluohjelmakohteeseen (mukana myös Paljakan ja Latvavaaran Natura 2000 -alueessa, FI 1200 056) liittyviä valtion talousmetsiä vanhojen metsien ohjelmakohteen etelä- ja itäpuolella.

Vanhojen metsien ohjelmaraajauksen eteläpuolella on suojeluohjelman ulkopuolelle aikanaan jätettyjä luontoarvoiltaan edustavia vanhoja metsiä. Nämä metsät on myöhemmin huomioitu Metsähallituksen alue-ekologisessa verkostossa arvokkaina luontokohteina.

Vanhojen metsien ohjelmakohteen ja Löytöjärven välissä on luonnontilaltaan ja iältään vaihtelevia talousmetsiä. Nämä pääosin nuorta ja varttunutta puustoa kasvavat alueet kehittyvät ajan saatossa luonnoltaan arvokkaammiksi sekä virkistys- ja maisema-arvoiltaan houkuttelevimmiksi, mikäli ne jätetään metsätalouden ulkopuolelle. Luonto- ja virkistysarvojen kannalta vähämerkityksellisin on osa-alueen kaakkoisosan laaja taimikkoalue, jonka merkittävin arvo on toimiminen arvokkaampien alueiden ”puskurivyöhykkeenä”.

### Paljakan tutkimusmetsän alue (Hyrnsalmi, Puolanka)

Paljakan luonnonpuiston eteläpuolella sijaitseva Metlan tutkimusmetsä muodostaa yksittäisenä kohteenakin valtakunnallisesti arvokkaan suojelemattoman luonnonsäästiön. Alueella säilynyt useiden

satojen hehtaarien laajuinen yhtenäinen vanhojen metsien keskittymä tekee siitä nyky-Kainuussa poikkeuksellisen suojelualueiden ulkopuolella.

Tutkimusmetsä sisältä hyvin säilynyttä vaaraluontoa vanhoine metsineen, rинnesoineen sekä luonnontilaisine pikkupuroineen. Alueen korkein huippu Mustakummun keskiosassa kohoaa peräti 375 metrin korkeuteen merenpinnasta.

Metsien luonnontilan aste on pääosalla alueesta hyvin korkea. Uudistushakkuualoja, taimikoita sekä nuorta puustoa kasvavia kuvioita on etenkin alueen keski- ja pohjoisosassa vain vähäinen määrä vanhapuustoihin kuvioihin suhteutettuna. Nuoripuustoisemmat metsät keskittyvät tutkimusmetsän kaakkois- ja itäosaan sekä vähäisemmässä määrin Mustakummun lounaispuolelle. Osa alueen nuorempipuustoisista kuvioista kasvaa sekapuustoa tai on lehtipuuvaltaisia, osa etenkin kaakkoisosan metsistä on puulajisuhteiltaan melko tavanomaisia.

Tutkimusalueen metsistä valtaosa on tuoretta kangasta, lehtomaiset kankaat ja lehdot keskittyvät rinteiden alaosaan sekä purojen varsille. Kuivahkoja kankaita on pienialaisesti lähinnä alueen länsiosassa.

Tutkimusalueen vanhoissa vaarametsissä kasvaa kuusen joukossa vaihtelevia määriä koivua sekä yksittäisiä järeitä haapoja ja raitoja. Osalla lakialueista sekä muun muassa Mustakummun alueella koivun osuus kokonaisuudesta on huomattava. Ainakin Mustakummun itäosassa tämä johtunee vanhasta kaskihistoriasta, joka näkyy edelleen puuston rakenteessa. Tutkimusmetsän mäntyvaltaiset luonnontilaisen kaltaiset metsät löytyvät alueen länsiosasta, Helvetinkuopan kaakkoispuolelta.

Pitkä luonnontilainen kehityshistoria näkyy alueen vanhojen metsien lahoppuuston määrässä ja laadussa. Metsissä lahoaa yleensä näkyvästi (yli 10 kuutiometriä/ha) koivu- ja kuusilahoppuuta, paikoin lahoppuuta on useita kymmeniä kuutiometrejä hehtaarilla. Vain pientä osaa alueen vanhemmista kuusivaltaisista metsistä on jossakin vaiheessa harvennettu.

Alueen hyvin säilyneistä rинnesoista edustavimpia ovat Latvakorvensuo sekä Mustakummun eteläpuolinen Lakisuo. Näiden lisäksi alueelta löytyy lukuisia pienempiä rинnesoita. Monilla soilla on selvää lähdevaikutusta ja ainakin pienialaisesti myös rehevyyttä.

Tutkimusalueen lukuisista pienvesistä arvokkain on korpi- ja lehtoreunainen Kärväspuro sekä Lakisuolta Säkkinenlatvansuolle virtaava nimetön puro, muita erityisnäytteen ansaitsevia ovat vaara-alueelta alkunsa saavat Ruunapuron ja Pöppöpuron latvaosat.

Alueen kaakkoisosassa on muuta aluetta vahvemman metsätaloushistorian omaavia metsäalueita sekä ojitettuja soita. Nillä alueilla vallitsevat taimikot ja nuoret kasvatusmetsät, joiden välissä on vanhojen metsien kaistaleita.

#### Säkkinenlatvansuo-Lamminsuon lähimetsät (Hyrnsalmi)

Osa-alue sisältää luonnonsuojelulla suojeltuun sekä Natura 2000 -verkostoon sisällytettyyn (Säkkinenlatvansuo-Lamminsuo-Olkisuo-Peuravaara, FI 1200 055) suokokonaisuuteen liittyviä valtion talousmetsiä. Osa soihin liittyvistä metsistä on huomioitu Metshallituksen alue-ekologisessa verkostossa arvokkaina luontokohteina ta maisemakuvioina, osa on jätetty metsätaloukseen ilman käyttörajoitteita. Osa-alue yhdistää toisiinsa Paljakan tutkimusmetsän sekä Peuravaaran.

Suojelusoihin liittyvistä metsistä noin viidennes on vanhoja metsiä, loput ovat luonnontilaltaan ja rakennepiirteiltään vaihtelevia nuoria ja varttuneita metsiä tai taimikoita. Merkittävä osa nuoremmista metsistä on rakennepiirteiltään melko monipuolisia, joten niiden suojelu lajistoltaan erittäin edustavien vanhojen metsien (Metlan tutkimusmetsät, Peuravaara) välissä parantaisi osaltaan näiden välistä kytkeytyneisyyttä. Reunametsien suojelu varmistaisi myös suoalueen maisema-arvojen säilymisen ja kehittymisen.

## Vorlokin Natura 2000-alueen lähimetsät ja suot (Hyrnsalmi)

Vorlokin Natura 2000 -alueen (645 ha) reunoilla on säästynyt runsaasti luonnonsuojelullisesti arvokkaita alueita.

Kokkoharjun osa-alueen vanhat harjumetsät ovat maisemallisesti näyttäviä ja ne kuuluvat Hyrnsalmen parhaiten metsänhoidolta säästyneisiin harjumetsiin. Mäntyvaltaista puustoa kasvaviin harjumetsiin liittyy puustoltaan vaihtelevia varttuneita ja vanhoja kangasmetsiä, joista merkittävä osa on rakenteeltaan luonnontilaisen kaltaisia. Metsäistä aluetta monipuolistavat luonnontilaiset Pirttilammensuo ja Kokkoharjunsuo sekä alueen etelosassa virtaava Syväjoki. Kokkoharju on päätetty suojella ns. dialogiprosessin ratkaisujen osana.

Kansallispuistoesitykseen on lisäksi sisällytetty Vorlokin Natura-alueen itäpuolelta kaksi hienoa ojittamatonta suota (Löytösuo ja Oikarisensuo) sekä näihin liittyviä vanhoja metsiä sekä käsitellympiä metsiä sisältävä osa-alue. Lisäksi esitykseen sisältyy kaksi valtion omistamaa vanhan metsän aluetta (Nahkapuronsuohon laskeva hieno, oisn lähteinen rinne sekä Pikku-Tuomivaaran länsirinteen vanha metsä), jotka on aikanaan jätetty vanhojen metsien suojeluohjelmaraajauksen ulkopuolelle. Jälkimmäinen alueista on myöhemmin huomioitu Metsähallituksen alue-ekologisessa verkostossa arvokkaana luontokohteena.

### **METSO-arvot ja muut erityiset luontoarvot**

METSO-elinympäristöistä alueilta löytyy huomattavia määriä METSO I ja II luokan keskireheviä ja karuja kangasmetsiä sekä merkittäviä määriä edustavuusluokan I korpia. Lisäksi ainakin Paljakan tutkimusmetsän alueelta löytyy jonkin verran luokan I lehtoja. Alueilla on myös soihin, puroihin ja lähteisyyteen liittyviä luonnonarvoja.

### **Lajistoarvot**

Etenkin Paljakan tutkimusmetsän lintu- ja lahoittajasienilajisto on selvitysten perusteella rikas ja monipuolinen. Linnuista alueiden lajistoon kuuluvat muun muassa koko EU:n mitassa harvinainen sinipyrstö (VU) sekä kuukkeli (RT). Myös alueen kanalintukanta on vankka.

Paljakan tutkimusmetsän alueelta havaittuihin vaateliaisiin kääväkäslajeihin kuuluvat ainakin harjasorakas (NT), iso-otarasikka (VU), känsäorvakka (NT), lamokääpä (NT), lumokääpä (NT), pohjanrypykkä (NT), poimukääpä (VU), pursukääpä (NT), rahkakääpä (VU), rusokantokääpä (NT), rustikka (NT), sitruunakääpä (NT) ja välkkyludekääpä (VU).

Syrjäpuron ympäristöstä on havaintoja raidankeuhkojäkälestä (NT).

### **Alueen huomiointi Metsähallituksen alue-ekologisessa verkostossa**

Merkittävä osa esitetyistä kohteista on huomioitu Metsähallituksen alue-ekologisessa verkostossa arvokkaina luontokohteina.

### **Yhteenveto suojeluarvoista**

Olemassa oleviin suojelukohteisiin liittyviä monipuolisia metsiä ja soita, joilla on merkitystä etenkin keskiboreaalisen vaaraluonnon suojelun kannalta. Kohteiden suojelu parantaisi useiden erillisten suojelukohteiden (Paljakan luonnonpuisto, Säkkinenlatvansuo-Lamminsuu, Peuravaara) ekologista kytkeytyneisyyttä. Aluerajauksiin sisältyvät nuoripuustoisemmat alueet tukisivat etenkin pidemmällä aikavälillä nykyisin hyvin vanhapuustoisten suojelualueiden suojeluarvojen säilymistä (mm. haavan, raidan ja muiden lehtipuiden paikoin runsaan esiintymisen takia).

## **Muuta**

Suojeltavaksi esitetyt alueet sisältyvät Kainuun maakuntakaavassa esitettyyn luontomatkailun kehittämisalueeseen (Ukkohalla-Paljakka matkailualue). Kokkoharju on puolestaan Kainuun maakuntakaavan virkistysaluetta. Kohteiden suojelu tukisi erinomaisesti maakuntakaavan tavoitteita. Tutkimusmetsässä on lisäksi kuntien ylläpitämä retkeily- ja latuverkosto sekä METLA:n ympäristönäytepankki, jossa on näyttely- ja seminaaritiloja.

## **Tietolähteet**

Pää tietolähteenä on toiminut Luonto-Liiton, Kainuun luonnonsuojelupiirin, Mustarinda-seuran sekä Nature Point Paljakan heinäkuussa 2012 tekemän kansallispuistoesityksen kohdekuvausliite, jonka taustalla ovat useiden luontoharrastajien retkeilyt alueella. Täydentävinä tietolähteinä on käytetty Metsähallituksen Paljakan ja Hyrynsalmen alue-ekologisia suunnitelmia.