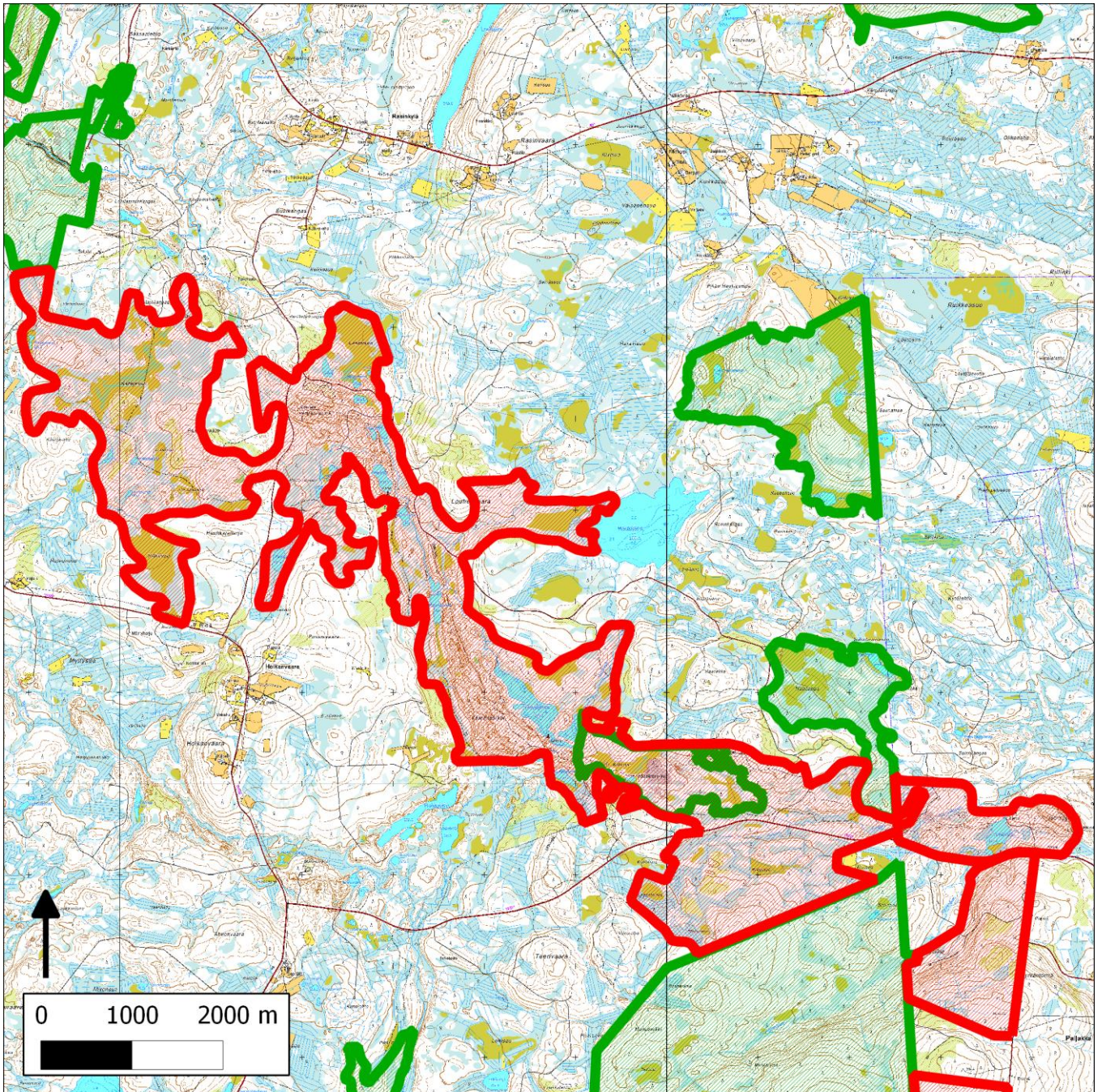


379. Vääräsärkkä-Katajasuo (Puolanka, Hyrynsalmi)



379. Vääräsärkkä-Katajasuo (Puolanka, Hyrynsalmi); kaakossa 337. Paljakan luonnonpuiston koillispuoliset metsät (Hyrynsalmi)

Sijainti

Alue sijaitsee Paljakan luonnonpuiston pohjoispuolella, ulottuen kaakkoluodesuuntaisena luonnonpuiston koillispuoliselta Iso-Ypykältä 14 km päässä sijaitsevalle Hepokönkään luonnonsuojelualueelle asti.

Pinta-ala

Karttarajauksen pinta-ala on 1774 hehtaaria.

Yleiskuvaus

Noin 1774 ha laajuinen aluekokonaisuus sisältää luoteesta kaakkoon kuvattuna seuraavat osa-alueet: Katajasuon ojittamattomien soiden ja luonnontilaltaan vaihtelevien metsien mosaiikin, Vääräsärkät-Pettävänvaaran harjumuodostelman lukuisine harjunaluslampineen, Kalliosuo-Koppelosärkän edustavan suometsämosaiikin sekä alueen itäosassa Kivipuron-Törisevänpuron arvokkaan pienvesikokonaisuudet siihen liittyvine soineen ja eri-ikäisine metsineen.

Kohteen edustavimmat vanhat metsät löytyvät Katajasuon alueelta, Ala-Pussisen eteläpuolelta, Haukijärven länsipuolelta (Louhenvaara) sekä Koppelosärkät-Kalliosuon alueelta. Näiden osa-alueidenkin ulkopuolella on säästynyt vanhan metsän kuvioita, joskin huomattava osa muista metsistä on joko nuorempia tai sitten harvennettuja harjumetsiä..

Huomattavan osan kohteesta (arviolta noin 20 %) muodostavat ojittamattomat neva-, räme- ja korpisuot. Lisäksi kohteella on merkittäviä pienvesiarvoja lukuisien (yli 20 kpl) suo- ja harjulampien sekä useiden purojen ansiosta.

Kivipuro-Törisevänpuron alueen metsät ovat pääosin nuoria tai korkeintaan varttuneita, lisäksi alueen oista merkittävä osa on ojitettu. Osa-alue on katsottu perustelluksi sisällyttää suojeluesitykseen ennen kaikkea soiden ja metsien korkean rehevyytason sekä soilta havaittujen rehevien suotyyppien takia. Alueelta on havaintoja mm. luhtalettoista ja lettorämeistä sekä useista alueellisesti tai valtakunnallisesti uhanalaisista suolajeista.

METSO-arvot ja muut erityiset luontoarvot

Käytännössä lähes kaikki alueella säilyneet vanhat yli 120-vuotiaat metsät ovat METSO-mielessä arvokkaita runsaslahopuustoisia kangasmetsiä (pääosin luokkaa I). Lisäksi alueelta löytyy merkittäviä määriä METSO I luokan korpia ja luokkien I ja II rämeitä. Pienialaisesti löytyy myös luokan I kalliometsiä.

Vääräsärkät-Pettävänvaaran harjualueella on myös iältään 80–150-vuotiaita harvennettuja harjumetsiä, joita voitaneen pitää luokan III kohteina.

Kivipuro-Törisevänpuron alueella on lisäksi METSO-mielessä arvokkaita pienvesien reunametsiä, luokkien I ja II lettoja sekä METSO I, II ja III luokkien korpia ja rämeitä.

Lajistoarvot

Osasta alueen metsistä on kertynyt lajistotietoja Metsähallituksen ja luontojärjestöjen välisen dialogiprosessin sekä vanhojen metsien suojeluohjelman valmistelun yhteydessä. Näitä ei kuitenkaan aikataulusyistä ole ollut mahdollista kerätä tähän tietokoosteeseen.

Kesältä 2012 Kalliosuo-Koppelosärkän alueen metsistä on havaintoja ainakin palokärjestä (D1), pyystä (D1), metsosta (RT, D1, EVA) ja teerestä (NT, D1, EVA).

Kivipuro-Töriseväänpuron reheviltä lähisoilta on Kainuun uhanalaiset kasvit-julkaisun (Kainuun liitto 1992) mukaan havaintoja lapinnuijasarasta (RT), suopunakämmekästä (VU), velttosarasta (RT, EVA) sekä viherraunioisesta.

Metsähallituksen alue-ekologinen verkosto

Noin neljäsosa alueesta on määritetty arvokkaiksi luontokohteiksi. Lisäksi kohteella on merkittäviä määriä ekologisiksi yhteyksiksi määriteltyjä kuvioita. Valtaosa harjualueen luontokohteisiin tai ekologiisiin yhteyksiin kuulumattomista metsistä on määritetty maisema-alueiksi.

Yhteenveto suojeluarvoista

Luonnonsuojelun ja virkistyskäytön kannalta arvokas kohde, jonka alueelta löytyy huomattavia määriä boreaalisia luonnonmetsiä, edustavaa suoluontoa (mukaan lukien rehevät suot ja korvet), pääosin melko hyvin säilyneitä pienvesiä sekä valtakunnallisesti arvokas harjumuodostelma. Alueen arvoa lisää sen liittyminen seudun tärkeimpään luonnonsuojelualueeseen eli Paljakan luonnonpuistoon.

Valtakunnalliseen harjajensuojeluohjelmaan kuuluvalla, geomorfologisesti arvokkaalla ja maisemiltaan edustavalla Vääränsärkät-Pettävänvaaran alueella on huomattavaa merkitystä kainuulaisen harjuluonnon suojelun kannalta. Tällä hetkellä Hyrynsalmen ja Puolangan alueella ei ole ainoatakaan näin edustavaa ja laajaa metsänhakkuulta suojeltua harjua.

Muuta

Alue sisältyy Kainuun maakuntakaavassa esitettyyn luontomatkailun kehittämisalueeseen. Harjualueen poikki kulkeva suosittu ulkoilureitti on esitetty maakuntakaavassa maakunnallisena ulkoilureittinä. Alueen suojelu hyödyttäisi myös virkistyskäyttöä ja luontomatkailuyrittäjiä taatessaan maisema- ja luontoarvojen säilymistä.

Tietolähteet

Tietolähteinä ovat toimineet Metsähallituksen Kainuun luonnonvarasuunnitelmaan (2004) sisältyvät kartat metsien kehitysluokista ja alue-ekologisesta verkostosta, tuoreimmat ilmakuvat (2009, 2011), Kainuun uhanalaiset kasvit -julkaisu (Kainuun liitto 1992) sekä Ari Aallon (2012) ja Keijo Savolan (1993) maastokäynnit alueella.