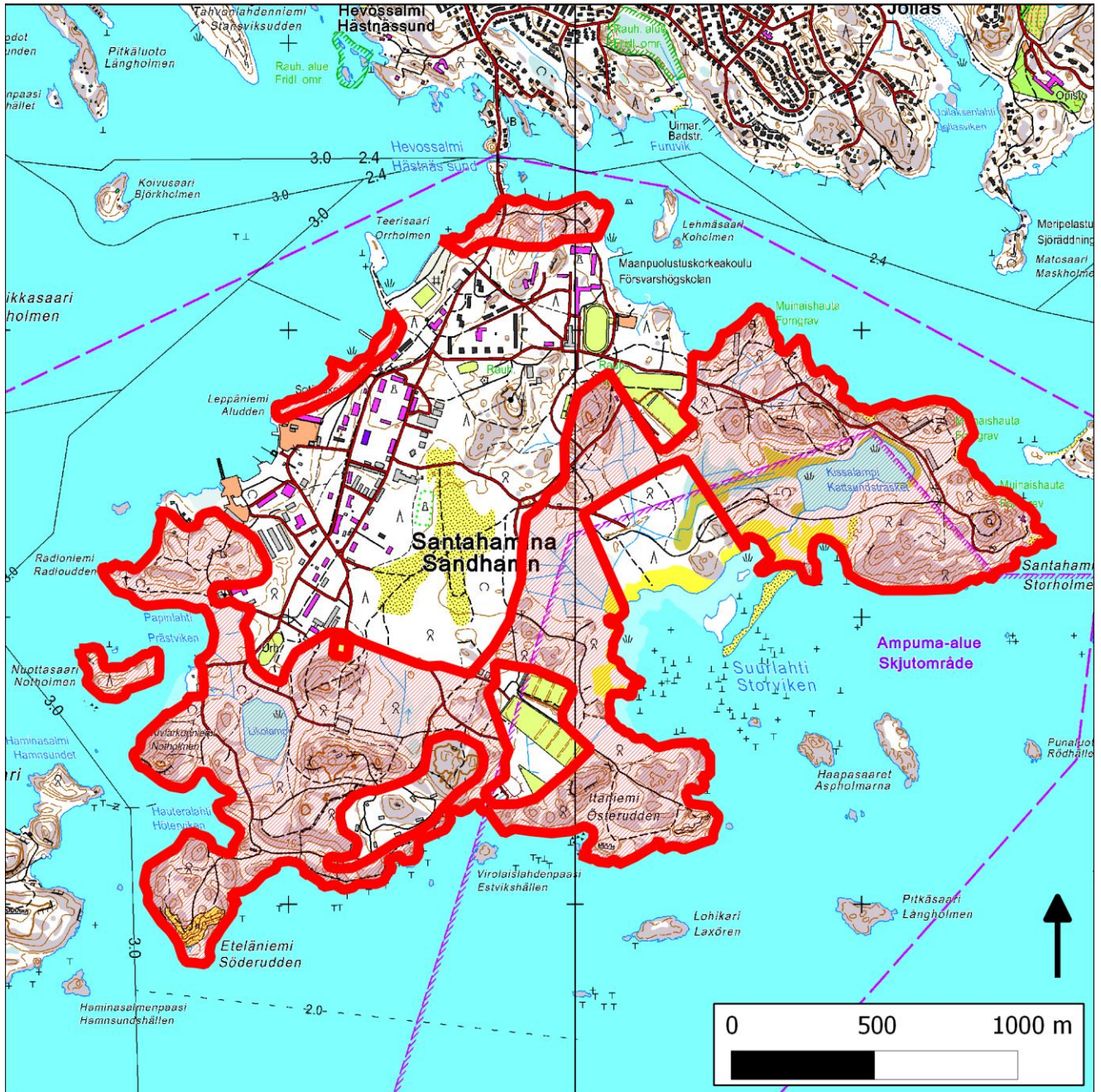


090. Santahamina (Helsinki)



90. Santahamina (Helsinki)

Kansallisomaisuus turvaan (2012)
WWF, LL, SLL, GP & BL

Sijainti

Kohde sijaitsee Etelä-Helsingissä ja sisältää Santahaminan sotilassaaren metsäluonnoltaan arvokkaimmat osat saaren etelä- ja itäosassa sekä erilliset osa-alueet saaren pohjois- ja luoteisrannalla.

Pinta-ala

Karttarajauksen pinta-ala on 226 hehtaaria

Yleiskuvaus

Santahaminan metsät sisältävät luonnontilaltaan ja luonteeltaan vaihtelevia kangas-, kallio-, lehto- ja korpimetsiä. Lisäksi kohteelta löytyy tervaleppävaltaisia metsäluhtia sekä ainakin yksi räme ja kallioketo. Papinlahden alueella on myös edustavia jalopuumetsiä.

Suojeluesityksen kangasmetsistä ja korvista valtaosa sekä käytännössä lähes kaikki kalliometsät ovat valtapuustoltaan yli 100-vuotiaita. Metsiä leimaa monipuolinen puusto ja yleensä myös puuston erikäs rakenne. Lahopuustoa esiintyy kaikissa elinympäristöissä ja noin kahdella kolmasosalla kohteesta sitä on merkittäviä määriä.

Alla on kuvattu lyhyesti osa-alueiden eräitä luonnonarvoja:

Santahaminan pohjoiskärki

Santahaminan pohjoiskärjen metsäalue sisältää monipuolisia kangas- ja kalliometsiä. Osa männyistä on iältään yli 300-vuotiaita (laskettu kannoista). Pohjoisrannan metsät ovat osa valtakunnallisesti maisemaltaan arvokasta kulttuuriympäristöä.

Sotilaskodin ranta

Rannassa on säästynyt rehevää tervaleppälehtoa. Lehdossa on myös lahoppuuta. Lehto vaihettuu pohjoisosassa arvokkaaksi luokiteltuun merenrantaniittyyn.

Santahaminan lounaisosa

Santahaminan lounaisosassa on merkittäviä määriä luonnontilaisia ja luonnontilaisen kaltaisia kallio-, kangas- ja lehtometsiä. Likolammen eteläpuolelta sekä ns. Saharankorvesta (Likolammesta muutamia satoja metrejä itäkoilliseen) löytyy myös vesitaloudeltaan ja puustoltaan luonnontilaisen kaltaista korpea. Kallioalueiden keskeltä on pienialainen runsaslahoppuustoinen räme. Eteläniemessä on myös lajistollisesti rikasta ketokasvillisuutta. Alueen länsi- ja eteläosat liittyvät laajoihin muinaismuistoalueisiin.

Kalliometsien puuston luonnontilan aste on pääosalla alueesta korkea, mikä näkyy kilpikaarnamäntyjen esiintymisenä sekä eri-ikäisenä mäntylahoppuuna. Etenkin kallioiden alarinteet ovat runsaslahoppuustoisia.

Osa-alueen kangasmetsissä on luonnontilaisen kaltaisten vanhojen tuoreen, kuivahkon ja kuivan kankaan metsien lisäksi myös jonkin verran nuoremman metsän kuvioita. Merkittävässä osassa kangasmetsistä on näkyvästi lahoppuuta.

Osa-alueen arvokkaimmat lehdot löytyvät Papinlahden ranta-alueilta, Likolammen ympäristöstä, Kiviarkunniemen pohjoispuolelta sekä Eteläkärjestä. Lehdossa on niin kosteita tervaleppälehtoja kuin kasvustoltaan reheviä tuoreita lehtoja. Lehdot ovat pääosin hyvin lahoppuustoisia.

Papinlahden alueen lehdoissa kasvaa myös merkittäviä määriä tammea, vaahteraa ja saarnea.

Likolampi on linnustoltaan rikas ja lintutiheydeltään valtakunnallisestikin huomionarvoinen lampi.

Itäniemen alue

Itäniemen alueella on pääosin vanha- ja runsaslahopuustoisia kangas-, kallio- ja lehtometsiä. Itse niemen kärki on puistomaisempi. Osa-alueella on myös muinaismuistoalueita. Osa-alueen lehdoissa on paikoin järeitä haapoja ja merkittäväällä osalla osa-alueen metsistä on näkyvästi eri-ikäistä lahopuuta. Alueen metsät ovat olleet liikkumiskieltoalueena yli 50 vuoden ajan.

Rivieran lounaispuolinen alue

Alueella on ainutlaatuisia ammuntojen synnyttämiä metsäpaloalueita, lahopuustoisia lehtoja, metsäluhtia ja korpia sekä näihin länsipuolelta liittyviä pääosin luonnontilaisen kaltaisia kangas- ja kalliometsiä. Alueen luhdissa on merkittävästi lehtilahopuuta ja vanhoissa kuusivaltaisissa kangas- ja korpimetsissä eri-ikäistä kuusilahopuuta. Alueen merenrantaniityt ja niihin liittyvät rantametsät kuuluvat kasvistoltaan Helsingin arvokkaimpiin.

Saaren itäosa

Kisalammen ympäristö sisältää matalan harjun sekä pääosin vanhapuustoisia kangas- ja kalliometsiä. Kissalampi itse on kluuvi-tyyppinen matala järvi, johon liittyy luhta- ja lehtoalueita sekä lahopuustoisia kangasmetsiä. Merenrannoilla on lehtoja ja luhtaa. Kissalammenniemessä on luonnontilaista hiekkarantaa ja liki luonnontilainen lähde.

Pääosassa alueen kangas-, kallio- ja lehtometsissä lahoaa näkyvästi lahopuuta.

METSO-arvot ja muut erityiset luontoarvot

Suojeluesityksen pinta-alasta valtaosa muodostuu METSO I ja II luokan elinympäristöistä (kangas- ja kalliometsät, lehdot, korvet, metsäluhdet). Aika suuri osa muistakin kuvioista voidaan niiden vaihtelevan puuston tai iän takia laskea hyviksi luokan III kohteiksi. Erityisen merkillepantavaa on alueen metsien monipuolinen ja monin paikoin runsas lahopuusto. Tehtyjen lajistoselvitysten ja vain osan alueista kattaneiden tarkempien maastokäyntien perusteella alueelta näyttäisi löytyvän hyvä lahopuujatkumo männyn, kuusen, koivun, pihlajan, raidan sekä molempien leppien osalta. Paikoin löytyy myös tuomi- ja haapalahopuuta.

Metsäarvoja omaaviin alueisiin liittyy huomattavia määriä luonnonsuojelullisesti arvokkaita avoimia alueita (mm. ampuma-alueet) sekä linnustollisesti rikkaita avoimia ranta-alueita, jotka eivät sisälly tähän esitykseen.

Lajistoarvot

Santahaminasta on havaittu yli 200 alueellisesti uhanalaista, valtakunnallisesti uhanalaista tai silmälläpidettävää lajia. Näihin kuuluu niin perhosia, kasveja, kukkakärpäsiä, lintuja kuin käävääkkäitäkin. Vaikka valtaosa em. lajien esiintymis- ja elinpaikoista onkin saaren paahteisilla hietikkoalueilla, on myös metsäalueiden sekä niiden sisälle jäävien lampien lajistossa merkittäviä lajistoarvoja.

Papinlahden alueen jalopuilta on tehty havaintoja kymmenistä uhanalaisista perhos- ja kukkakärpäslajeista.

Santahaminan metsäisten alueiden lajistoa on selvitetty 2011 kääväkkäiden osalta ja tulosten perusteella metsillä on huomattavaa merkitystä kuusi- mänty- ja lehtilahopuusta riippuvaisten kääväslajien suojelulle. Alueen metsistä on havaintoja mm. kirjokerikäävältä (NT), kittikäävältä (NT), lumokäävältä (RT), mahlakäävältä (DD), oranssikäävältä (NT), pettukäävältä (VU), pohjanrypykältä (RT), ruostekäävältä (RT), rustikasta (RT), sirppikäävältä (RT) sekä sitruunakäävältä (RT). Kääpälajistoltaan alueen metsät lienevät Helsingin edustavimpia.

Metsien pesimälintulajistoon kuuluvat mm. huuhkaja (NT), kanahaukka, lehtopöllö, palokärki (D1), pikkusieppo (D1), pikkutikka sekä puukiipijä. Santahaminassa säännöllisesti talvehtiviin lajeihin kuuluvat mm. valkoselkätikka (EN, D1). Likolammella elää tiheä mustakurkku-uikkupopulaatio (VU) sekä liejukana (VU), mustakurkku-uikkuja pesii myös Kissalammella.

Suojeltavaksi esitetyillä alueilla on myös lukuisia lepakoille (korvayökkö, pohjanlepakko, vesisiippa ja viikisiippa) tärkeitä pesimä- ja ruokailualueita.

Alueen huomiointi Metsähallituksen alue-ekologisessa verkostossa

Ei tarkkaa tietoa. Ilmeisesti pääosa alueen edustavimmista lehdoista, korvista ja metsäluhdista on todettu arvokkaiksi luontokohteiksi.

Yhteenveto suojeluarvoista

Santahaminan rakentamattomat osat kuuluvat Uudenmaan tärkeimpiin suojelemattomiin luontokohteisiin. Alueen luonto- ja lajistoarvot ovat valtakunnallisesti merkittäviä. Huomattavia luonnonarvoja liittyy niin alueen metsiin kuin avoimiin alueisiin. METSO-mielessä alueella on erityistä merkitystä lahopuustoisten kangas-, kallio- ja lehtometsien suojelulle. Lisäksi suojeltavaksi esitetyillä alueilla on jonkin verran arvokkaita metsäluhtia ja korpia.

Muuta

Alueiden esitetty suojelu on syytä toteuttaa tavalla, joka ei vaikeuta puolustusvoimien toimintaa. Käytännössä tämän ei pitäisi olla ongelmallista, koska alueiden arvot ovat tähänkin päivään asti säilyneet ja kehittyneet tiiviissä vaikutuksessa puolustusvoimien toiminnan kanssa. Suojelusta voi sen sijaan olla jopa hyötyä puolustusvoimien toiminnalle, koska muun muassa korprien harkittu ennallistaminen edistäisi ammuntojen aiheuttamien ei-toivottujen metsäpalojen sammumista. Metsien säilyttäminen mahdollisimman luonnontilaisina myös pienentää harjoitustoiminnan aiheuttamia melu- ja pölyhaittoja.

Tietolähteet

Päätietolähteinä koosteessa on käytetty koosteen tekijän (Keijo Savola) alueen metsiin syksyllä 2011 tekemiä maastokäyntejä, muiden luontoharrastajien lajihavaintoja sekä Santahamina-sotilassaaren luontoarteet (Nieminen ym. 2009) -kirjan tietoja.