



WWF

KUNNALLIS-
VAALIT

2017

VIIHTYISÄ, LUONTOYSTÄVÄLLINEN, EKOTEHOKAS KUNTA

WWF:n työkalupakki kunnallisvaaliehdokkaalle



Hyvä kunnallisvaaliehdokas!

Tahdotko tehdä kotikunnastasi paikan, jossa sekä ihmiset että luonto voivat hyvin?

WWF tukee sinua tässä. Olemme keränneet muutamia toteuttamiskelpoisia ja käytännössä testattuja esimerkkejä toimenpiteistä, joiden avulla kuntasi voi muuttua luonto- ja ilmastoystävällisemmäksi, ekotehokkaammaksi ja viihtyisämmäksi paikaksi asua.

Toivomme, että otat ehdotuksemme käyttöön ja ne päätyvät vaaliteemojesi joukkoon. Jos jokin askarruttaa sinua tai haluat tavata, ota rohkeasti yhteyttä. Tulemme myös mahdollisuuksien mukaan esiintymään puolueiden kunnallisvaalitulaisuuksiin. Toivotamme menestystä vaaleissa!



Pääsihteeri Liisa Rohweder
WWF Suomi
Puh. 040 840 7461,
liisa.rohweder@wwf.fi



Suojelujohtaja Jari Luukkonen
WWF Suomi
Puh. 040 585 0020,
jari.luukkonen@wwf.fi

Tykkää, seuraa, jaa ja vaikuta. Yhdessä muutamme maailmaa:



facebook.com/wwfsuomi



wwf.fi/uutiskirje



wwf.fi



@WWFSuomi
@WWFGreenOffice
@LiisaRohweder



wwfsuomi



wwf.fi/lehti



Suojelemme luontoa ja ratkaisemme ympäristöongelmia – luonnon ja ihmisten hyväksi.

together possible .. wwf.fi

KUNTIEN METSÄT

Säästetään kuntien metsät avohakkuilta!

Kuntien metsät ovat kuntalaisten tärkeitä ulkoilu- ja virkistyskohteita. Siksi niiden säästäminen avohakkuilta on kuntalaisten edun mukaista. Monelle kunnalle metsätaloudella ei ole suurta taloudellista merkitystä. Avohakkuihin ja viljelyyn perustuva metsätalous ei edes ole taloudellisesti järkevin metsätalouden muoto. Metsän jatkuvalla kasvatuksella ja pienialaisilla hakkuilla voidaan saada yhtä suurta taloudellista tuottoa. Jatkuva kasvatusta tarkoittaa metsätaloutta, jossa maa on jatkuvasti puuston peittämä. Tutkimusten mukaan suurin osa suomalaisista vastustaa avohakkuita ja suhtautuu myönteisesti metsän jatkuvaan kasvatukseen.



Annetaan metsän tuntua metsältä

Metsän tunnun säilyttäminen on ihmisille tärkeää. Virkistysmetsiä ei tarvitsekaan siistiä ja raivata kuin puistometsiä, vaan hallittu hoitamattomuus saa vahvaa tukea asukkailta. Esimerkiksi lahoppuun jättäminen metsään ei häiritse virkistäytymistä. Monimuotoisella luonnolla on tutkitusti myös merkittäviä myönteisiä terveysvaikutuksia. Luonnon monimuotoisuuden turvaaminen onkin suomalaisten mielestä tärkein asia metsiä koskevassa päätöksenteossa.

Suojelusta saa korvausta

Kunnat omistavat 430 000 hehtaaria metsää, mutta niistä on suojeltu vain alle kaksi prosenttia. Kunnilla on lain mukaan velvollisuus edistää luonnonsuojelua alueellaan. Valtio maksaa Etelä-Suomen metsiensuojeluohjelma Metson kautta korvausta metsänomistajalle metsän suojelusta. Myös kunnat voivat tarjota metsiään suojelualueeksi ja saada siitä taloudellisen korvauksen. Lisäksi WWF:n Perintömetsäohjelma on hyvä vaihtoehto suojella metsä ja saada siitä julkinen tunnustus.

Kunnanvaltuutettu voi edistää metsäluonnon turvaamista

- valtuustoaloitteella ehdottaen esimerkiksi joidenkin metsäalueiden suojelua, metsän jatkuvan kasvatuksen menetelmän käyttöönottoa tai kunnan omistamien metsien FSC-sertifiointia
- vaikuttamalla kunnan metsänhoitosuunnitelmaan. Useimmissa kunnissa on olemassa metsänhoitosuunnitelma, jota päivitetään määräajoin. Suunnitelmaan on tärkeää merkitä suojeltavia metsäkohteita ja kirjata moniarvoisen metsänhoidon tavoitteita
- vaikuttamalla kaavoitukseen, joka on tärkeä väline luonnoltaan arvokkaiden metsäalueiden turvaamisessa

Jos haluat lisää tietoa, ota yhteys metsäasiantuntijaamme
Panu Kuntuun: panu.kuntu@wwf.fi, puh. 050 305 5086

Lisää aiheesta:

WWF:n Metsänhoito-opas: wwf.fi/metsanhoito-opas

WWF:n Perintömetsäohjelma: wwf.fi/vaikuta-kanssamme/perusta-perintometsa/

Suomen luonnonsuojeluliiton Kuntametsäopas: sll.fi/uusimaa/toiminta/kuntametsat/opas

Metsiensuojeluohjelma Metso: metsonpolku.fi/fi-FI/Metsanomistajalle/Kuntien_ja_seurakuntien_METSO

FSC-metsäsertifiointi: fi.fsc.org/fi-fi



Liikaa lihaa kouluruuassa?

Tiesitkö, että useassa kunnassa koululaisten lounas sisältää liikaa lihaa? WWF teki vuonna 2016 selvityksen, josta tämä käy ilmi. Lihan osuutta lounaassa kysyttiin kymmenen suurimman kunnan koulukeittiöistä. Joka toisessa selvityksen kohteena olleessa kaupungissa kouluruoka sisälsi viikottasolla epäterveellisen paljon lihaa verrattuna virallisiin kouluruokailusuosituksiin.

Lihan tuotanto rasittaa ympäristöä

Lihan tuotanto rasittaa ympäristöä monin tavoin. Esimerkiksi ilmastonmuutoksen kannalta on ratkaisevaa, kuinka paljon eläinkunnasta peräisin olevaa ruokaa syömme, sillä liha- ja maitotuotteiden tuotanto aiheuttaa suurimmat kasvihuonekaasupäästöt. Viljelyskäyttöön ei myöskään voi jatkuvasti maapallolla raivata uutta maata luonnon monimuotoisuuden kärsimättä. Maapallon maatalousmaasta vähintään 70 prosenttia käytetään lihakarjan kasvatukseen tarkoitetun rehun tuottamiseen. Jos tällä maa-alalla alettaisiin tuottaa kasvisravintoa suoraan ihmisille, riittäisi meille enemmän ruokaa ja uhanalaisille lajeille elinympäristöjä.

Vähennä, korvaa kasviksilla ja kalalla

Täysipainoinen ruokavalio ei vaadi lihaa ja maitotuotteita, ja niiden osuutta voi helposti vähentää. Osan liha-aterioista voi korvata kasvisruualla. Proteiinia saa muun muassa proteiinipitoisista kasviksista, kuten pavuista, herneistä, soijajalvisteista, pähkinöistä, siemenistä ja sienistä. Maitotuotteet voi korvata kaura- ja soijajalvisteilla tai luomutuotteilla.

Myös kestävästi tuotettu kala on hyvä valinta. Ekologisesti kestäviin kalavalintoihin auttaa WWF:n Kalaopas. Oppaassa kalalajit, jotka ovat Suomessa tarjolla olevia ruokakaloja, on luokiteltu vihreälle, keltaiselle tai punaiselle listalle. Vihreän listan kaloja kannattaa suosia, keltaisella merkityt lajeja ostaa harkiten ja punaisen valon saaneita välttää. Oppaan suositukset määräytyvät kalakantojen tilan ja pyyntitapojen kestävyiden mukaan.

Kunnanvaltuutettu voi edistää ympäristöystävällistä ruokailua

- tekemällä aloitteen, jonka mukaan kunnassa seurataan kouluruokailussa tarjottavan punaisen lihan ja lihatuotteiden määrää ja huolehditaan siitä, että se ei ylitä ravitsemussuosituksen mukaista maksimimäärää
- tekemällä aloitteen, jonka mukaan kunnan laitoksissa ylipäänsä lisätään ruokalautaselle enemmän kasviksia ja kalaa ja vähennetään lihan määrää
- tekemällä aloitteen, jonka mukaan kunnan kalahankinnoissa noudatetaan WWF:n Kalaoppaan ja lihanhankinnoissa WWF:n Lihaoppaan suosituksia

Jos haluat lisää tietoa, ota yhteys ohjelmapäällikkö Jussi Nikulaan: jussi.nikula@wwf.fi, puh. 040 595 9002
ja suojeleasantuntija Annukka Valkeapähän: annukka.valkeapaa@wwf.fi, puh. 050 591 3072
suojeleasantuntija Stella Höynälänmaahan: stella.hoynalanmaa@wwf.fi, puh. 040 507 3123

Lisää aiheesta:

WWF:n Ruokaopas: wwf.fi/ruokaopas

WWF:n Kalaopas: wwf.fi/kalaopas

WWF:n Lihopas: wwf.fi/lihaopas

WWF:n kouluruokaselvitys: wwf.fi/mediabank/8152.pdf

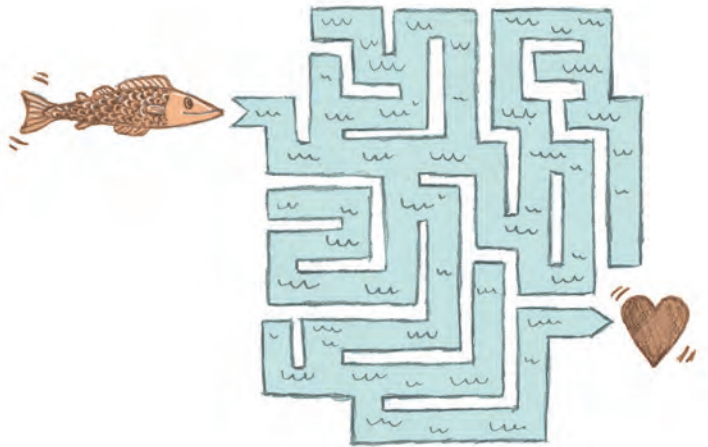
KUNNAT JA VAELLUSKALAT

Virtavedet vapaaksi vaelluskaloille!

Suomen joet ja kosket valjastettiin sotien jälkeen vesivoiman tuotantoon. Valtavia metsä- ja suoalueita hukutettiin tekoaltaiden alle, ja 1970-luvulle tultaessa suurten jokiemme monimuotoisuus oli tuhottu. Lisäksi vesivoimarakentaminen hävitti lähes kaikki vaelluskalakantamme, joita ovat muun muassa lohi, taimen ja vaellussiika.

Nyt on korkea aika korjata vanhat virheet ja antaa vaelluskaloille ja muulle vesiluonnolle mahdollisuus elpyä. Viime vuosina säädettyjen kalatiestrategian, lohi- ja meritaimenstrategian sekä uuden kalastuslain tärkeimmiksi tavoitteiksi on asetettu vaarantuneiden ja uhanalaisten kalakantojen luontaisen elinkierron mahdollistaminen ja tukeminen.

Kalojen elinympäristöjen kunnostuksista ja kalateiden toimivuudesta on saatu lisää tietoa, joka on vahvistanut käsitystä siitä, että vaelluskalojen palauttaminen voi onnistua hyvin. Vaelluskalakantojen elvyttäminen tuottaa myös taloudellista hyötyä. Tästä hyvänä esimerkkinä on vapaana virtaava Tornionjoki, jonka kalastusmatkailun arvo on jo lähes kuusi miljoonaa euroa vuodessa. Jokien vaellusesteiden avaaminen ja lohikalojen palauttaminen onkin myönteistä alue- ja talouspolitiikkaa.



Kalojen turhat nousuesteet voi purkaa

Suomessa on 221 vesivoimalaitosta, joista 81 on minivesivoimaloita (alle 1 MW), 83 pienvesivoimaloita (1–10 MW) ja 57 yli 10 MW vesivoimaloita. Mini- ja pienvesivoimaloiden merkitys energian tuottajana ja säätäjänä on marginaalinen. Niiden osuus Suomen vesivoiman vuosituotannosta on yhdeksän prosenttia.

Suuri osa vaelluskalojen nousuesteistä on energian tuotannon kannalta merkityksettömiä. Tällaisia ovat muun muassa väärin rakennetut siltarummut sekä käytöstä poistetut vesivoimalat ja vanhat myllyt, joita on vesistöissämme tuhansia tai jopa kymmeniä tuhansia. Niiden poistaminen, ohittaminen tai korjaaminen ei vaadi kovin suuria taloudellisia uhrauksia, ja samalla lisääntyvät vesistön virkistysarvot.

Kunnanvaltuutettu voi edistää vaelluskalojen palauttamista

- tekemällä aloitteen siitä, että kunnan omistuksessa olevat, turhat vaelluskalojen kulkua häiritsevät rakennelmat poistetaan
- varmistamalla, että kunnan omistuksessa olevissa vesivoimalaitoksissa on asianmukaiset kalatiet
- vaikuttamalla kunnan sähkönhankintaan siten, että vesisähköä ostetaan vain sähköntuottajilta, joiden voimalaitoksissa on asianmukaiset kalatiet
- vaikuttamalla siihen, että kunta tukee vapaaehtoisia vesistönkunnostuksia esimerkiksi tarjoamalla kunnostuksiin tarvittavan kiviaineksen

Jos haluat lisää tietoa, ota yhteys

suojeluasiantuntija Elina Erkkilään: elina.erkkila@wwf.fi, puh. puh. 050 522 4540,
suojeluasiantuntija Matti Ovaskaan: matti.ovaska@wwf.fi, puh. puh. 040 727 3149 tai
ohjelmapäällikkö Sampsa Vilhuseen: sampsa.vilhunen@wwf.fi, puh. 040 550 3854

KUNNAT JA ENERGIATEHOKKUUS

Kunnat energiatehokkuustalkoisiin!

Ilmastonmuutos on pelottava ja vaikutuksiltaan valtava maailmanlaajuinen ongelma. Siihen on kuitenkin olemassa yksinkertainen ratkaisu: nopea siirtyminen energiatehokkuuteen yhteiskuntaan, jonka tarvitsema energia tuotetaan uusiutuvista lähteistä.

Suomi kuluttaa pohjoisena maana huomattavia määriä energiaa, joten etenkin rakennuskannan energiatehokkuuden parantaminen on meillä tärkeää. Kunnat omistavat ja hallinnoivat Suomessa merkittävää määrää kiinteistöjä, jotka tuhlavat energiaa. Näistä kiinteistöistä: kouluista, liikehuoneistoista ja toimistorakennuksista, suuri osa on tulos- ja peruskorjausikään.

Energiatehokkuuden parantaminen on kuntien velvollisuus, mutta energiansäästön lisäksi hyvin suunniteltu ja toteutettu energiatehokkuushanke vähentää kunnan päästöjä ja maksaa itsensä takaisin sekä tuottaa sen jälkeen säästöjä. Esimerkiksi Turun kaupunki säästää tehtyjen energiatehokkuusinvestointien avulla vuosittain jo noin miljoona euroa.

Uudenlaisia rahoitusmalleja tarjolla

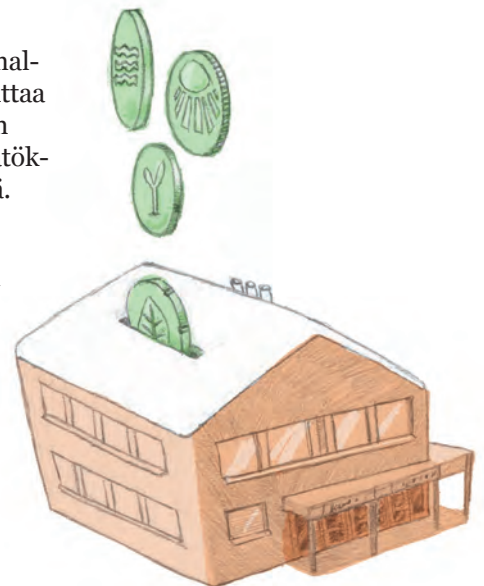
Energiatehokkuuden parantamista saatetaan pitää kunnissa ongelmallisena, sillä useiden vuosien päähän venyvä takaisinmaksu hankaloittaa rahoituksen saantia kunnan budjetista. Kun investoitava pääoma on vähissä, luottamushenkilöiden on vaikea tehdä pitkän aikavälin päätöksiä. Tehokas ilmasto- ja energiansäästötyö kuitenkin edellyttää niitä.

Puuttuvan alkupääoman ei tarvitse olla este energiatehokkuusinvestoinnille, sillä osa niistä voidaan rahoittaa syntyvien säästöjen avulla kajoamatta lainkaan kunnan budjettiin. Tässä auttavat uudenlaiset rahoitusmallit, kuten ESCO-hankinta, Kuntarahoituksen leasing-rahoitus, Asumisen rahoitus- ja kehittämiskeskuksen korkotukilaina sekä Negawatin kaltaiset energiatehokkuushankkeet. Lisäksi valtio tukee energiatehokkuushankkeita.

Käyttäjät tärkeitä

Mikään rakennus ei toimi energiatehokkaasti, jos sitä käytetään väärin: käyttäjä voi vaikuttaa suoraan jopa puoleen kiinteistön sähkönkäytöstä. Rakennuskannan energiatehostaminen ei tarkoita ainoastaan kiinteistöjen korjaustoimia. Kiinteistöjen käyttäjien energiansäästöillä ja toiminnan energiatehokkuudella on suuri vaikutus lopulliseen energiankulutukseen.

Energiatehokkuuden tulee olla osa kaikkea kiinteistössä tapahtuvaa toimintaa ja huoltoa. Kunnan henkilöstö kannattaa sitouttaa ja kouluttaa energiatehokkuustyöhön ja palkita hyvästä tuloksesta. Lisäksi kannustamme kuntia liittymään WWF:n Green Office-verkostoon kunnan toimistojen energiankulutuksen ja päästöjen vähentämiseksi.



Kunnanvaltuutettu voi edistää energiatehokkuuden lisäämistä kunnassa

- tekemällä aloitteen selvityksestä, jossa tutkitaan mahdollisuudet kunnan kiinteistöjen energiatehokkuuden lisäämiseksi
- tekemällä aloitteen kunnan virkamiesten tiedon lisäämisestä uusista rahoitusmalleista
- tekemällä aloitteen kunnan toimistojen liittämiseksi WWF:n Green Office-verkostoon

Jos haluat lisää tietoa, ota yhteys ilmastoasiantuntija Kaarina Kolleen: kaarina.kolle@wwf.fi, puh. 050 591 3072 ja Green Office-päällikkö Helka Julkuseen: helka.julkunen@wwf.fi, puh. 040 531 0555

Lisää aiheesta:

Kunnat ilmastokriisin ratkaisijoina, WWF, 2015: wwf.fi/mediabank/7680.pdf
Eroon fossiilisista, uusiutuvan energian tulevaisuus suomalaisessa kaupungissa, WWF 2013: wwf.fi/mediabank/4476.pdf

KUNNAT JA ENERGIAVALINNAT

Eroon kivihiilestä ja öljystä

Energiankäytön tehostamisen lisäksi ilmastonmuutoksen pysäyttäminen edellyttää siirtymistä fossiilisista polttoaineista uusiutuviin energialähteisiin. Fossiilisista polttoaineista luopuminen on myös tärkeä osa hallituksen energia- ja ilmastopolitiikkaa.

Moni kunta pohtii omia tulevaisuuden energiavalintojaan. Valtion tasolla ratkaisuksi on tarjottu bioenergiaa. Kaiken fossiilisen energian korvaaminen bioenergialla, kuten metsähakkeella tai metsäteollisuuden sivutuotteilla, ei kuitenkaan ole ilmaston tai luonnon kannalta kestävä ratkaisu. On myös kyseenalaista riittääkö metsäenergia kaikille nyt suunnitelluille käyttökohteille.

Yksinkertaista ratkaisua fossiilisten polttoaineiden korvaamiseksi uusiutuvalla energialla ei ole olemassa. Kunnassakin olisi harkittava turvautumista useisiin eri energialähteisiin eli hajautettuun energiantuotantoon. Etusijalle tulee nostaa energiatehokkuuden parantaminen ja aidosti päästötömät uusiutuvat lähteet, kuten geoterminen energia, suuret lämpöpumput, kiinteistökohtaiset maa- ja ilmalämpöpumput, hukkalämmön talteenotto ja aurinkolämpö yhdistettynä lämmön kausivarastointiin, yhteisöenergiaratkaisuihin, kaksisuuntaisiin kaukolämpöverkoihin, älykkääseen kysyntäjoustoön ja muihin uusiin ratkaisuihin.

Tavoitteet päästöjen vähentämiseksi

Kunnan olisi hyvä asettaa tavoitteet sille, miten paljon ja millä aikataululla se aikoo vähentää kasvihuonekaasujen päästöjään sekä laatia suunnitelma keinoista. Tukea saa muilta: Suomessa toimii HINKU-foorumi, johon liittyneet kunnat tavoittelevat 80 prosentin päästöjen vähennystä vuoteen 2030 mennessä vuoden 2007 tasosta. Vuoden 2016 lopussa HINKU-kuntia oli 34, ja niissä yhteensä lähes 650 000 asukasta, eli enemmän kuin Helsingissä.

Kansainvälisen Kaupunginjohtajien energia- ja ilmastopimuksen (*Covenant of Mayors for Energy and Climate*) allekirjoittaneet kaupungit sitoutuvat toimimaan siten, että EU pystyisi vähentämään kasvihuonekaasujaan 40 prosentilla vuoteen 2030 mennessä. Allekirjoittaneet kaupungit ja kunnat aikovat nopeuttaa hiilestä irtautumista, vahvistaa ilmastonmuutokseen sopeutumiskykyään ja tarjota varmaa, kestäväää ja kohtuuhintaista energiaa asukkaalleen.

WWF puolestaan kirittää kaupungeja osallistumaan kansainväliseen Earth Hour City Challenge -kilpailuun, jossa kannustetaan kaupungeja ilmastonmuutosta ehkäisevään työhön. Suomesta Lappeenranta osallistui viime vuonna kilpailuun.



Kunnanvaltuutettu voi edistää kunnan energiavalintojen ohjaamista ilmastoystävälliseen suuntaan

- ajamalla kunnan energiapalettia kohti päästöttömyyttä: varmista että kunnan energiantuotanto ei perustu kivihiileen ja että sitä ei korvata bioenergialla, vaan aidosti päästöttömillä uusiutuvilla energianlähteillä
- tekemällä aloitteen siitä, että kunta osallistuu kansainvälisiin tai kotimaisiin verkostoihin, jotka ajavat vähähiilistä tulevaisuutta
- tekemällä aloitteen siitä, että kunta asettaa pitkän tähtäimen päästövähennystavoitteet ja raportoi niistä

Jos haluat lisää tietoa, ota yhteys ilmastoasiantuntija Kaarina Kolleen: kaarina.kolle@wwf.fi, puh. 050 591 3072 ja ohjelmapäällikkö Jussi Nikulaan: jussi.nikula@wwf.fi, puh. 040 595 9002

Lisää aiheesta:

HINKU: www.hinku-foorumi.fi/fi

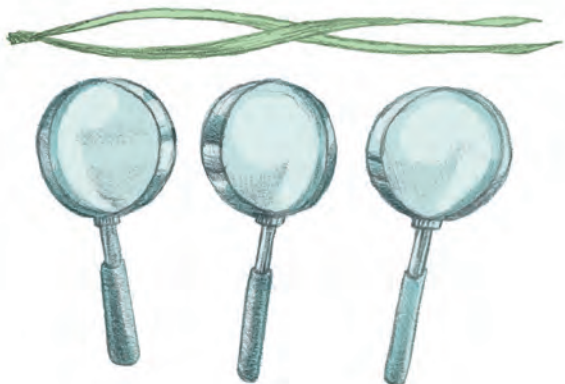
Earth Hour City Challenge: wwf.panda.org/what_we_do/footprint/cities/earth_hour_city_challenge/

Kaupunginjohtajien energia- ja ilmastolupaus: covenantofmayors.eu

Pääsevätkö koululaiset luontoon?

Suomalaiset arvostavat luontoa, mutta monelta lapselta saattaa silti puuttua todellinen yhteys luontoon. Päivähoidossa luontoon tutustutaan lähialueilla retkeillen, mutta kaikki koululaiset eivät välttämättä pääse kouluvuoden aikana retkelle luontoon. Kaikki koululaiset eivät myöskään saa pätevää ympäristökasvatusta.

Luonnon tunteminen ja sen arvostaminen auttavat tekemään aikuisena ympäristön kannalta suotuisia päätöksiä. Kestävä luontosuhde syntyy kokemusten ja elämysten kautta. Pelkkä kirjatie ei johda ymmärrykseen ja viisaisiin tekoihin, mukaan tarvitaan koko keho: kaikki aistit, sydän ja aivot, kädet ja jalat. Luonnossa oleskeleminen ja luonnon näkeminen myös rauhoittavat mieltä ja parantavat keskittymiskykyä.



Luonto-opetus on myös yhdenvertaisuuskysymys. Kaikien on saatava kokea lähiluonto ja kaikilla oltava mahdollisuus saada ammattitaitoista ympäristökasvatusta.

Kohti kestävää elämäntapaa

Kouluille annetaan valtakunnallisessa opetussuunnitelmassa vastuuta kestävä elämäntavan opetuksesta. Kestävällä elämäntavalla tarkoitetaan sitä, että ihmisten hyvinvointi on turvattava luonnon kantokyvyn rajoissa. On löydettävä uusia ratkaisuja ympäristön tilan huonontumiseen ja luonnonvarojen ylikulutukseen.

Tavoitteen toteutuminen opetuksessa on kuntien harteilla. Opettajat tarvitsevat tämän haastavan aiheen opettamiseen valmiuksia. Siksi opettajien täydennyskoulutukseen on varattava rahaa, jota tarvitaan esimerkiksi sijaisten palkkaamiseen koulutuksen ajaksi.

Toisaalta kestävä elämäntavan omaksuminen koulujen käytännössä ja tiloissa on mahdollisuus suuriin säästöihin esimerkiksi turhaa energian kulutusta vähentämällä.

Apu on tarjolla

Luonto- ja ympäristökoulut tukevat ympäristökasvatusta kunnissa. Niillä ei ole omia oppilaita, vaan ne palvelevat päiväkotia ja kouluja, ottavat vastaan ryhmiä sekä kouluttavat opettajia. Monet opettajat tarvitsevat tällaista tukea, sillä ympäristökasvatusta sisältyy opettajainkoulutukseen häviävän vähän tai ei lainkaan.

Jos kunnassa ei ole vielä luontokoulutoimijoita, kunnat voivat perustaa naapurikuntien kanssa yhteistyössä oman kiertävän luonto- tai ympäristökoulun. Yksi työntekijä voi palvella suurta määrää kouluja, opettajia, lapsia ja nuoria, eivätkä kustannukset suhteessa koko koulutoimen kustannusarvioon ole suuret.

WWF puolestaan tarjoaa ilmaiseksi korkeatasoista ympäristökasvatust materiaalia verkossa ja kouluihin voi tilata WWF:n koululähettiläitä vierailulle.

Kunnanvaltuutettu voi edistää kunnan koulujen ja päiväkotien ympäristökasvatusta

- pyytämällä selvitystä ympäristökasvatuksen tilasta kunnassa
- tekemällä aloitteen luonto- tai ympäristökoulunpalvelujen rahoittamisesta
- tekemällä aloitteen riittävien resurssien varaamiseksi opettajien täydennyskoulutukseen

Jos haluat lisää tietoa, ota yhteys kasvatus- ja koulutuspäällikkö Hanna Seimolaan: hanna.seimola@wwf.fi, puh. 050 522 5472

Lisää aiheesta:

LYKE - Luonto- ja ympäristökasvatuksen tukiverkosto: luontokoulut.fi/

WWF:n tuki ympäristökasvatukseen: wwf.fi/vaikuta-kanssamme/ymparistokasvatus/